

Fondation Sorbonne Université



*Rapport d'activités*  
2024



# Éditorial



« Une université qui explore, avec audace, de nouvelles voies pour penser et transformer le monde. »

L'année 2024 aura une nouvelle fois confirmé l'ambition de notre approche : celle d'une université qui fait dialoguer les savoirs, croise les disciplines et explore, avec audace, de nouvelles voies pour penser et transformer le monde.

**Au cœur de cette dynamique, la Fondation Sorbonne Université joue un rôle déterminant.** À l'intersection des sciences, de la santé et des lettres, elle soutient des projets transversaux qui dépassent les cloisonnements universitaires pour mieux répondre aux grands défis de notre époque. Des solutions innovantes naissent chaque jour dans nos laboratoires, dans nos amphithéâtres,

grâce aux initiatives que l'université rend possible. Dans cette perspective, plusieurs projets trouvent en ce moment leur aboutissement, réunissant à chaque fois des équipes pluridisciplinaires, des enseignantes, enseignants ou des chercheuses et chercheurs venus de nos trois facultés.

**Grâce à la générosité de ses donatrices, donateurs et mécènes, ainsi qu'à l'engagement de ses équipes, la Fondation Sorbonne Université agit là où l'impact est décisif.** Recherche, intelligence artificielle, solidarité, patrimoine, culture scientifique : chaque action menée est un pas vers une société mieux informée et plus durable. Ce rapport d'activités en est la preuve vivante.

**Je remercie chaleureusement toutes celles et ceux qui soutiennent notre mission de service public. Ensemble, nous faisons bien plus qu'accompagner une université d'excellence : nous préparons l'avenir.**

**Nathalie Drach-Temam**  
*Présidente de Sorbonne Université*



# Sommaire

**3.**

Éditorial de  
Nathalie Drach-Temam

**16.**

Temps forts 2024

**7.**

Sorbonne Université  
en chiffres

**19.**

JO 2024 : Nos bourses Passeport, un levier  
de réussite pour nos champions

**9.**

Éditorial de  
Barthélémy Jobert

**20.**

La précarité des étudiants progresse, notre  
engagement à leurs côtés aussi

**10.**

La Fondation Sorbonne Université

**22.**

Nos projets

**12.**

Notre organisation

**35.**

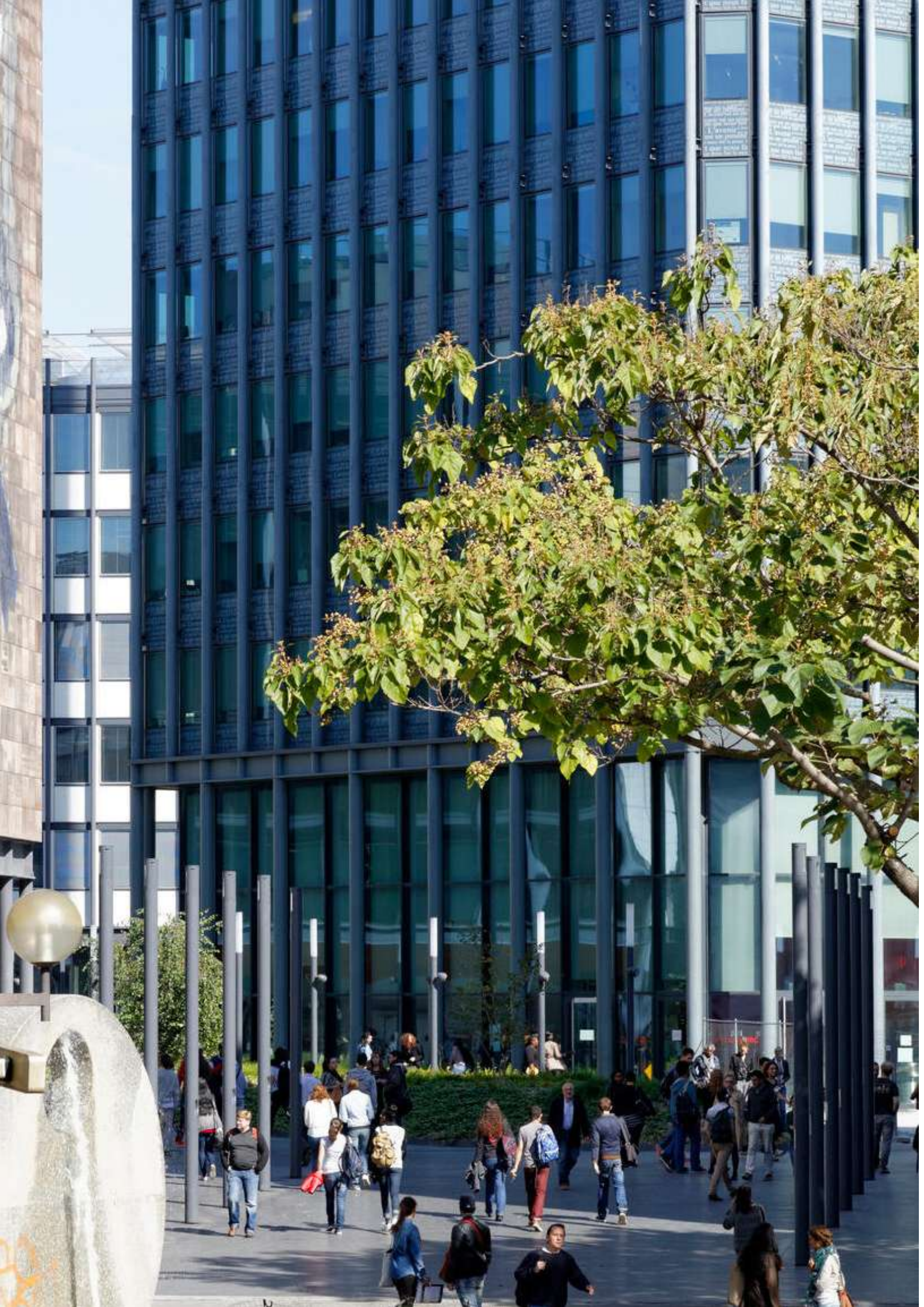
La Fondation  
des Neurosciences de Paris

**14.**

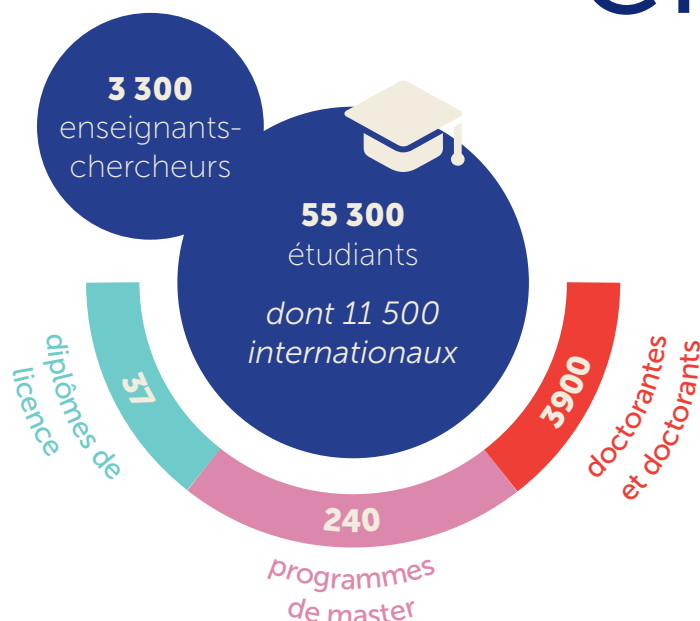
Rapport Financier

**38.**

Merci à nos donateurs, partenaires  
essentiels de notre action



# Sorbonne Université en chiffres



Sorbonne Université est une université pluridisciplinaire de recherche intensive de rang mondial.

Ancrée au cœur de Paris et présente en région, Sorbonne Université conduit des activités de recherche et de formation afin de renforcer sa contribution aux défis de trois grandes transitions : approche globale de la santé (One Health), ressources pour une planète durable (One Earth), sociétés, langues et cultures en mutation (One Humanity).



**12 500**  
alumni actifs dans le réseau Sorbonne Université



**135**  
unités de recherche



**+1 800**  
contrats de recherche signés par an



**3**  
stations marines\*



**3**  
instituts hospitalo-universitaires

*\*Sorbonne Université est la première université marine d'Europe*

## 3 facultés



Sciences et Ingénierie



Santé



Lettres

Créée le 1<sup>er</sup> janvier 2018, Sorbonne Université est née du regroupement des anciennes universités Paris-Sorbonne (Paris IV) et Pierre et Marie Curie (Paris VI).

## Focus sur l'Alliance Sorbonne Université

L'Alliance Sorbonne Université regroupe 11 établissements couvrant tous les champs disciplinaires des lettres, de la santé, des sciences et ingénierie, de la technologie et du management. La diversité des membres de l'Alliance favorise une approche globale de l'enseignement et de la recherche. Elle promeut l'accès de tous au savoir et développe de nombreux programmes et projets communs.



# Éditorial

« Une année de transition,  
une année fondatrice »



L'année 2024 marque une étape décisive pour notre Fondation. Elle vient clore un cycle entamé en 2018 avec la fusion des trois universités et ouvre une nouvelle séquence, résolument tournée vers l'avenir.

Forts d'une dotation accordée par l'Université pour cinq ans, en 2023, gage évident de sa confiance envers la Fondation qui lui est attachée, nous avons engagé un travail de fond pour repenser notre action à partir de ce que notre établissement a de plus précieux : l'excellence de sa recherche, la richesse de ses trois facultés et sa capacité à dialoguer avec la société. Cette période de transition a été mise à profit pour renouveler nos équipes, réaffirmer le sens de nos missions et poser

**les fondations d'une stratégie à la hauteur des ambitions de Sorbonne Université.**

En 2024, cette dynamique s'est concrétisée par l'émergence de nouvelles collaborations structurantes : avec la faculté des Lettres, autour du projet ambitieux Molière Ex-Machina, mais aussi avec de nouveaux laboratoires scientifiques au sein de la faculté des Sciences et Ingénierie, comme le LCQB (Laboratory of Computational, Quantitative and Synthetic Biology). Ces partenariats illustrent ce que doit être l'action de la Fondation : un vecteur de lien, de synergie et d'impulsion au service des trois facultés.

Par ailleurs, la montée en puissance de nos chaires a permis de consolider notre action auprès des mécènes. Le nombre de grands donateurs progresse significativement, témoignant de la confiance renouvelée de nos partenaires dans notre capacité à porter des projets d'excellence à fort impact.

Cette année de transition aura donc été une année fondatrice. Elle nous engage à poursuivre sur cette trajectoire : **celle d'une Fondation agile, ambitieuse et fidèle à sa mission première – servir Sorbonne Université dans toute sa diversité, et contribuer à faire rayonner son modèle unique d'université transdisciplinaire.**

**Barthélémy Jobert**

*Président de la Fondation Sorbonne Université*

# La Fondation Sorbonne Université

**D**epuis 2009, la Fondation Sorbonne Université mobilise les acteurs privés pour participer au rayonnement académique et scientifique de l'Université en soutenant des projets innovants et porteurs de sens à travers 5 axes :



Une santé pour tous



Solidarité



Innovation



Transition  
environnementale



Patrimoine matériel  
et immatériel

La Fondation Sorbonne Université agit en faveur de l'attractivité nationale et internationale de l'Université, de la pleine mobilisation de sa communauté, y compris de ses diplômés, et d'une synergie accrue avec le monde économique.

**+33M€** collectés depuis 2010

**+80** étudiants boursiers

**+100** entreprises mécènes

**+2300** donateurs particuliers

*Soutenir le développement de Sorbonne Université est le cœur de notre mission. Comme Fondation partenariale, nous accompagnons ses initiatives et instituts pour faire rayonner l'excellence de sa recherche et de son enseignement.*

## Nos actions

- > Accompagnement des porteurs de projet dans le montage financier
- > Réalisation de campagnes de levées de fonds 360° : mécénat, collecte, évènementiel
- > Gestion juridique et administrative
- > Gestion des programmes de bourses
- > Mobilisation auprès des alumni et de la communauté de Sorbonne Université
- > Alimentation de la base de données du SI-CRM (logiciel de la relation avec les donateurs)
- > Reporting financier
- > Lien avec les mécènes

# La Fondation agit avec les acteurs de l'Université

## Les Alumni

Depuis 2019, Sorbonne Université s'engage auprès de ses **400 000 diplômées et diplômés** afin de développer son réseau Alumni et de **maintenir leur lien avec la communauté Sorbonne Université** dont ils font partie. Le réseau Alumni contribue à partager les valeurs de solidarité, de curiosité, de confiance et d'ouverture de l'université.

En 2024, la Fondation a renforcé sa collaboration avec la direction des Alumni afin de co-construire une stratégie développer, au sein du réseau des anciens étudiants, le **sentiment d'appartenance ainsi qu'une dynamique de solidarité**, à travers des campagnes de levées de fonds.

Contact :

[alumni@sorbonne-universite.fr](mailto:alumni@sorbonne-universite.fr)

## Le groupe des Anciens Personnels

Le groupe des Anciens **rassemble** celles et ceux qui ont exercé des fonctions à Sorbonne Université et qui souhaitent maintenir le contact avec l'université en **développant des actions de solidarité entre les générations**. Le groupe des Anciens travaille en étroite collaboration avec la Fondation pour sa gestion financière.

Ce groupe a pour objectifs :

- **de développer et d'animer un réseau de solidarité et de convivialité** entre ses membres ;
- **d'améliorer les conditions d'étude et de vie des étudiantes et étudiants** de Sorbonne Université ;
- **de venir en aide aux étudiantes et étudiants ainsi qu'aux personnels retraités se trouvant en situation difficile urgente**.

Contact :

[contact-anciens@sorbonne-universite.fr](mailto:contact-anciens@sorbonne-universite.fr)



# Notre organisation

## Le conseil d'administration renouvelé en 2022

Présidé par **Barthélémy Jobert**, le conseil d'administration rassemble personnalités du monde extérieur et représentantes et représentants de Sorbonne Université.

### Bureau

**Barthélémy Jobert**, Président de la Fondation Sorbonne Université

**Stéphane Labbé**, Professeur de mathématiques à Sorbonne Université

**Catherine Lubetzki**, Professeure de neurologie à Sorbonne Université

### Collège des fondateurs

**Catherine Lubetzki**, Professeure de neurologie à Sorbonne Université

**Frédérique Peronnet**, Doyenne de la faculté des Sciences et Ingénierie de Sorbonne Université

**Céline Spector**, Professeure de philosophie à Sorbonne Université

**Stéphane Labbé**, Professeur de mathématiques à Sorbonne Université

**Claude Dutheillet**, Maîtresse de conférences en informatique à Sorbonne Université

**Anne-Sophie Molinié**, Maîtresse de conférences en histoire de l'art moderne à Sorbonne Université

### Collège des personnalités qualifiées

**Barthélémy Jobert**, Président de la Fondation Sorbonne Université

**Anne Gradhvol**, Directrice de l'Innovation et de la facilitation du groupe VYV

**Nicolas Crespelle**, Managing partner – NC Conseil, ancien président de la Fondation UPMC

*Il y a un grand potentiel à exploiter. En levant des fonds privés, la Fondation a cette liberté de soutenir des initiatives audacieuses et différentes.*

**Frédérique Peronnet**,  
membre du Conseil d'Administration de  
la Fondation Sorbonne Université

## L'équipe au 31 décembre 2024

**Eléonore Assante**, Directrice générale

**Clémentine de Guibert**, Directrice du développement et de la philanthropie

**Yvette Hénin**, Chargée de mission Fondation des Neurosciences de Paris- FNP

**Manon Monsarrat**, Responsable mécénat et partenariats

**Chaïneze Moussaïd**, Chargée de communication événementiel

**Gilles Pastriot**, Responsable administratif et financier

**Frédéric Pion**, Directeur mécénat santé-médecine

**Sixte-Anne Rousselot**, Responsable communication et collecte

**Serge Uzan**, Chargé de mission





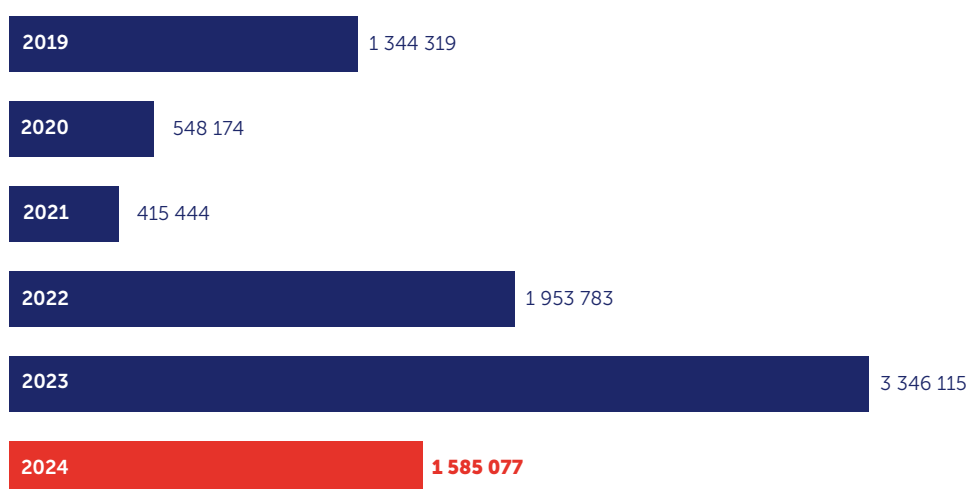
SANTÉ  
SORBONNE  
UNIVERSITÉ



# Rapport financier

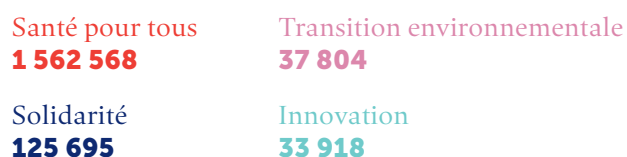
## Levée de fonds 2024

La levée de fonds réalisée en 2024 s'inscrit dans la moyenne des levées annuelles observées au cours des cinq dernières années. Elle a permis de financer huit nouveaux projets lancés cette année, ainsi que de compléter le financement d'un projet déjà en cours.



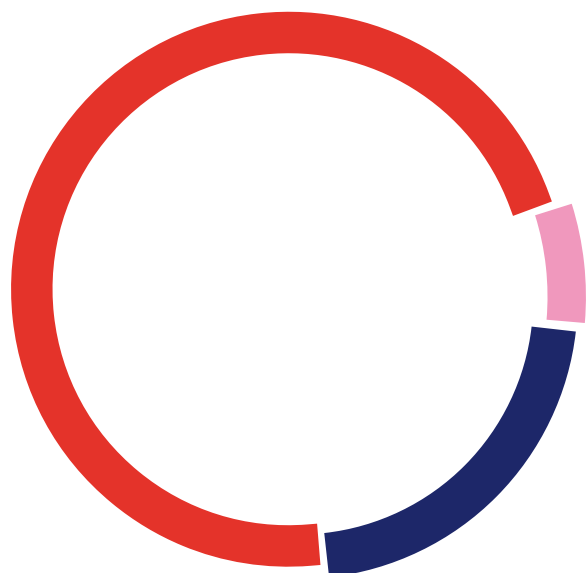
## Répartition des dépenses affectées aux projets en 2024

Le graphique ci-contre illustre la répartition des dépenses affectées aux projets selon les cinq axes stratégiques de la Fondation Sorbonne Université. En 2024, la Fondation a soutenu 20 projets, dont 10 dans le domaine de la santé. Bien que ces derniers concentrent 89 % des dépenses, ils mobilisent l'activité de la Fondation à parts égales avec les autres axes. Par ailleurs, 7 % du budget alloué à la mission sociale a été dédié à des programmes de solidarité, notamment pour le versement de bourses.



## Destination des ressources

71% des dépenses ont été allouées aux missions sociales. Les frais de fonctionnement sont exceptionnellement élevés du fait de charges financières importantes suite à la vente de produits de placement.



**1 970 milliers d'Euros**

Missions sociales  
(financements affectés aux projets)

**192 milliers d'Euros**

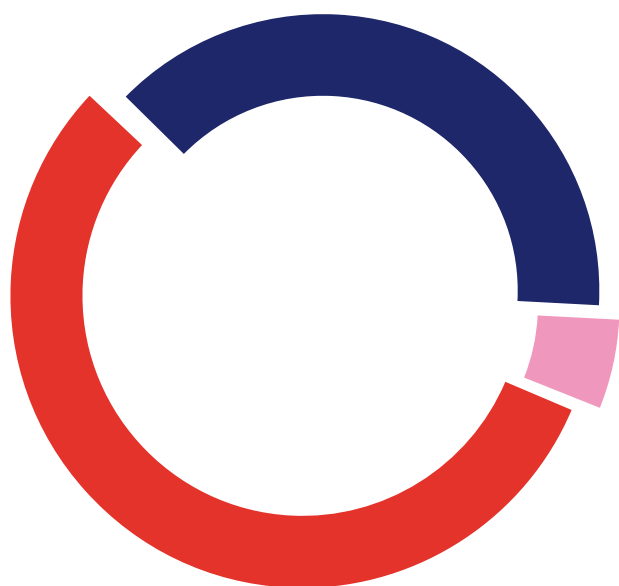
Frais de recherche de fonds

**598 milliers d'Euros**

Frais de fonctionnement

## Origine des ressources

Le volet mécénat en 2024 est globalement équivalent à celui de 2023. Les produits financiers proviennent en grande partie de la vente de titres de portefeuille, opérée afin d'alimenter les projets de la Chaire AXA/Alzheimer et de la Fondation des Neurosciences de Paris. Ces produits sont ainsi très majoritairement affectés au financement de projets portés par ces deux structures.



**2 988 milliers d'Euros**

Mécénat  
(entreprises, fondations, etc...)

**2 075 milliers d'Euros**

Autres produits  
(dotation SU, produits financiers, prélèvements pour gestion par la fondation, etc)

**279 milliers d'Euros**

Dons des particuliers

# Nos temps forts en 2024

18.10.2024

**RETOUR SUR  
LA MISSION  
BOUGAINVILLE**



12.11.2024

**SOIRÉE DE  
REMERCIEMENTS  
À MSDAVENIR**

17.12.2024

**SOIRÉE  
ANNUELLE DES  
DONATEURS  
ET MÉCÈNES**



# 18.10.2024

## Retour sur la mission Bougainville

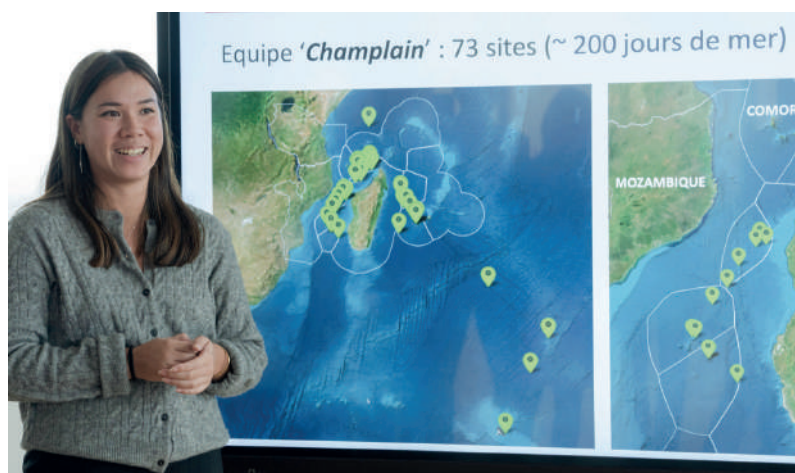
Le 18 octobre 2024, **Nathalie Drach-Temam**, Présidente de Sorbonne Université, **Barthélémy Jobert**, Président de la Fondation Sorbonne Université, et **Christophe Prazuck**, Directeur de l'Institut de l'Océan, ont accueilli les mécènes et partenaires de la **mission Bougainville** à Sorbonne Université pour une matinée d'échanges consacrée à ce projet scientifique d'envergure.

La rencontre s'est ouverte par une présentation de l'état d'avancement de la mission et des premiers résultats des échantillonnages, assurée par **Colomban de Vargas**, directeur scientifique de l'expédition. La parole a ensuite été donnée à **Manon Thueux**, Volontaire Officier Aspirant Biodiversité, embarquée sur Le Champlain depuis l'île de La Réunion de septembre 2023 à juin 2024.

À travers son témoignage et ses magnifiques photographies, elle a partagé son expérience au cœur de la mission : sa double formation scientifique et militaire, son intégration à bord, les prélèvements en mer, ainsi que la richesse humaine de cette aventure unique. Aujourd'hui doctorante à Sorbonne Université, Manon poursuit ses recherches sur les données collectées au cours de son année en mer.

Ce temps instructif et convivial a permis de renforcer les liens entre les différents acteurs de cette initiative exemplaire, portée par une coopération inédite entre la **Marine nationale**, **Sorbonne Université**, le **CNRS** et le collectif **Plankton Planet**, avec le soutien de **Naval Group** et de la **Fondation Veolia**.

Grâce au soutien des mécènes, la mission Bougainville contribue à améliorer la connaissance du microbiome océanique, tout en ouvrant de nouvelles voies pour une science plus ouverte, plus humaine et résolument tournée vers la préservation de la biodiversité.



12.11.2024  
Soirée de  
remerciements à  
**MSDAVENIR**

Le mardi 12 novembre, la Fondation Sorbonne Université a eu le plaisir de remercier son mécène MSDAVENIR pour le précieux soutien apporté sur des projets de recherche en santé depuis dix ans.

Cet événement privilégié a permis à quatre porteurs de projets soutenus par MSDAVENIR de présenter leurs avancées :

- le **Pr. Alexandre CARPENTIER** et sa recherche sur les ultrasons dans le traitement de la maladie de Charcot avec le projet SonoSLA,
- le **Pr. Harry SOKOL** et sa recherche sur l'impact du microbiote sur les maladies chroniques de l'intestin avec le projet ENERGISED,
- le **Dr. Baptiste ABBAR** et sa recherche sur les biomarqueurs dans le traitement des cancers rares avec le projet IDEATIon,
- le **Pr. Catherine TOURETTE-TURGIS** et l'Université des Patients.

Cette soirée a été l'occasion pour MSDAVENIR, premier mécène en France pour les projets de recherche en médecine, d'échanger avec les porteurs de projet et d'en connaître les dernières évolutions.

Grâce au fidèle soutien de MSDAVENIR, la Fondation Sorbonne Université est fière de contribuer à ces projets ambitieux qui ouvrent la voie à des avancées significatives en santé.



17.12.2024  
Soirée  
annuelle des  
donateurs  
et mécènes

La Fondation Sorbonne Université a eu le plaisir d'accueillir 150 généreux donateurs et mécènes au Centre de simulation Déesses de Sorbonne Université, situé sur le campus de la Pitié-Salpêtrière, le 17 décembre au soir.

Au programme :





- Un chemin commenté dans La Pitié-Salpêtrière par des étudiants en Histoire de l'Art.
- Une table ronde sur la place de l'éthique dans l'Intelligence Artificielle menée par le **Pr. Emmanuel Flamand-Roze**, neurologue et Professeur à Sorbonne Université avec : **Anne-Laure Philippon**, directrice du département de simulation, **Pierre Fautrel**, artiste du groupe Obvious, **Stéphane Labbé**, directeur général de SUMMIT et Professeur à Sorbonne Université, **Nora Aissiouene**, directrice technique de SUMMIT et **Giada Pistilli**, philosophe et spécialiste de l'éthique dans l'Intelligence Artificielle.
- Une réanimation sur un mannequin réalisée par une équipe du SMUR, pour montrer les atouts de la simulation.
- L'attribution du premier Prix Coup de Cœur de la Fondation au podcast *Le Serment d'Augusta*.
- Une visite expérimentale et exclusive du Centre de simulation Déesses. Par petits groupes, chacun a pu tester et découvrir les fonctionnalités des mannequins et de la réalité virtuelle, dans ce nouveau centre rénové.
- Un cocktail dinatoire.



# JO 2024

## Excellence académique et sportive : nos boursiers aux Jeux de Paris 2024

**E**n cette année 2024 où le sport a été à l'honneur, la **Fondation Sorbonne Université** est fière de soutenir les **étudiants sportifs de haut niveau de Sorbonne Université** via son programme de bourses **Passeport pour les JO**. Sept de nos seize boursiers se sont qualifiés pour les JO de Paris, ainsi que trois de nos anciens boursiers. Ces athlètes ont l'immense mérite d'avoir poursuivi des études supérieures tout en pratiquant leur passion au plus haut niveau. Parmi ceux qui ont vécu l'aventure olympique, quatre ont décroché une médaille :

-  **Romane Dicko**, judokate, médaillée Or en équipe mixte et Bronze en individuel, L3 Mathématiques.
-  **Thomas Chirault**, archer, médaillé Argent par équipe, Polytech CM 5.
-  **Lisa Barbelin**, archère, médaillée Bronze en individuel, L3 Chimie.
-  **Maxime Pianfetti**, sabreur, médaillé Bronze par équipe (ancien boursier).



## Nos bourses Passeport, un levier de réussite pour nos champions

Une victoire que nous avons eu l'opportunité de célébrer avec eux et avec les membres du Crédit Agricole d'Ile-de-France Mécénat, mécène du programme Passeport pour les JO, lors d'une soirée en leur honneur organisée par Sorbonne Université le 15 novembre 2024.

**Félicitations à nos boursiers pour ces performances exceptionnelles !**

*Nous allons continuer à faire vivre l'esprit olympique et le sentiment d'appartenance de notre communauté à travers la pratique sportive. Et nous allons rendre notre université encore plus inclusive en proposant le même niveau d'accompagnement aux personnels sportifs de haut niveau et aux athlètes en situation handicapé !*

**Nathalie DRACH-TEMAM,**  
Présidente de Sorbonne Université.





## Célébrer le mécénat au service de la réussite sportive et universitaire

Le 17 septembre 2024, la Fondation Sorbonne Université a réuni autour d'un déjeuner convivial les représentants du **Crédit Agricole d'Ile-de-France** afin de les remercier pour leur engagement fidèle depuis quatre ans en faveur du programme de bourses Passeport pour les JO, dédié aux étudiants athlètes de Sorbonne Université.

Le Président du **Crédit Agricole d'Ile-de-France**, accompagné de plusieurs membres de la direction générale, a partagé ce moment privilégié avec la **Présidente de Sorbonne Université**, ainsi qu'avec le **Président et la Déléguée Générale de la Fondation**. Ils ont eu le plaisir d'échanger avec trois boursiers récemment médaillés aux Jeux Olympiques de Paris : **Romane Dicko** (judo), **Lisa Barbelin** et **Thomas Chirault** (tir à l'arc). Les athlètes ont partagé leurs impressions, leurs anecdotes et les temps forts de cette aventure olympique, offrant un témoignage inspirant de leur double parcours universitaire et sportif.

*Avec mes collègues et administrateurs du Crédit Agricole d'Ile-de-France, nous avons été ravis d'être présents et de pouvoir échanger avec les athlètes, les professeurs, les coaches, et les représentants de la Fondation... tous acteurs de ces formidables succès ! Je salue particulièrement cet esprit d'équipe qui nous est cher.*

*Sophie TUAL, responsable mécénat Crédit Agricole d'Ile-de-France Mécénat.*

# La précarité des étudiants progresse

Notre engagement à leurs côtés aussi



*Les difficultés financières occupent une place énorme dans l'esprit de la majorité des étudiants. On subit une double peine : d'une part, on fait face à des difficultés financières, et d'autre part, on subit les conséquences de ces difficultés financières, comme les retards ou absences qui s'accumulent à cause de l'obligation de travailler à côté. Je rêve que plus aucun étudiant ne soit contraint de choisir entre étudier ou survivre. Cette bourse me redonne un peu de dignité et renouvelle mon envie de réussir mes études !*

Sassi Ben Halima

**D**ans un monde post-Covid où l'inflation atteint des niveaux records, la précarité étudiante n'a jamais été aussi forte, affectant de multiples domaines de vie : accès à l'alimentation, au logement, à la santé, aux loisirs et à la culture. **Nombreux sont les étudiants qui doivent prendre un emploi pour pouvoir vivre, malgré l'impact négatif que cela peut avoir sur le bon déroulé de leurs études.**

**À la Fondation Sorbonne Université, nous refusons que la précarité étudiante soit la norme.** Aussi, nous avons développé un programme de bourses d'excellence pour soutenir les étudiants brillants qui n'ont besoin que d'un coup de pouce financier pour poursuivre leurs ambitions. Tous les étudiants soutenus sont sélectionnés sur mérite académique et critères sociaux.



**28%**

des étudiants déclarent avoir besoin d'une aide alimentaire en 2023\*



**1/5**

arrête ses études au profit d'un emploi alimentaire.

\*(Source : Observatoire de la vie étudiante, 2023)

## Nos bourses d'excellence

### Passeport pour le master

Ce programme d'égalité des chances propose un accompagnement financier et un mentorat pour les étudiants de la faculté de Sciences et de la faculté de Lettres. Soutenus de la L2 au M2, **les étudiants bénéficient d'une autonomie financière et peuvent ainsi se consacrer pleinement à leurs études.** Les mentors, salariés de l'entreprise mécènes ou alumni de Sorbonne Université, les accompagnent et les conseillent dans la construction de leur projet professionnel.



### Passeport pour les Sciences Pluri'Elles

Cette bourse propose le même dispositif d'accompagnement de la L2 au M2 par un soutien financier et un mentorat. Elle vise à encourager les étudiantes à poursuivre leur parcours dans des filières scientifiques exigeantes et où les femmes sont bien trop souvent en minorité.

*La bourse m'a permis de me concentrer sur mon choix en fonction de mon profil et de mes aspirations, plutôt qu'en fonction de considérations financières.*

**Agathe Bourgeois,**  
*Étudiante en Physique fondamentale et applications à Sorbonne Université et bénéficiaire de la bourse Passeport pour le Master financée par notre mécène Safran*

### Renouvellement du soutien de Safran au programme de bourses *Passeport pour le Master*

En 2024, la Fondation Sorbonne Université a eu le plaisir de voir renouvelé le soutien de Safran, mécène du programme de bourses *Passeport pour le Master*. Ce dispositif accompagne les étudiants méritants de leur licence 2 à la fin de leur master 2, grâce à une aide financière de 12 500 € par an, doublée d'un suivi individualisé assuré par des mentors issus de l'entreprise. Safran s'engage ainsi à soutenir six nouveaux boursiers sur leurs quatre années d'études. En octobre 2024, deux nouveaux lauréats ont été sélection-

nés pour la rentrée universitaire 2024-2025 : Rana Elmahallawy et Sassi Ben Halima. Avec une L1 validée haut la main et un projet professionnel clair et ambitieux, tous deux sont à l'image de cette bourse d'excellence. Rana, actuellement en double cursus d'Électronique et d'Informatique, souhaite devenir ingénieure en systèmes embarqués dans le secteur de l'aéronautique. Sassi, inscrit dans l'exigeant cursus de CMI (Cursus Master en Ingénierie) Physique, envisage un master en aéronautique ou en mécanique des fluides avant de devenir ingénieur en aéronautique.



# NOS PROJETS EN 2024

**26.**

ADOPT  
A FLOAT

**27.**

MISSION  
BOUGAINVILLE

**28.**

MOLIÈRE  
EX-MACHINA

**29.**

THÈSE EN ROBOTIQUE  
COGNITIVE AU LCQB

**30.**

CHRONOS- SARC

**31.**

CHAIRE DE RECHERCHE  
« ECHEC AUX CANCERS »

**32.**

ENERGISED

**33.**

SONOSLA

**34.**

VIRONMENT

**35.**

TAKE CARE

**36.**

SERMENT  
D'AUGUSTA

**37-38.**

DU ENTREPRENARIAT -  
POSTGEN@AI - ALGUES ROSCOFF

**39.**

MÉCÉNAT DE COMPÉTENCES

# ADOPT A FLOAT

*Il est essentiel que la jeunesse d'aujourd'hui prenne conscience des enjeux liés à l'Océan. C'est cette prise de conscience qui permettra, par la suite, de réagir face aux défis actuels et de mobiliser des actions concrètes en faveur de la protection de notre bel Océan.*

**Manon Audax,**  
chargée de médiation scientifique  
à l'Institut de la mer de Villefranche-sur-Mer



## Objectif :

Adopt a float est un **programme éducatif pluridisciplinaire** permettant aux élèves, de la maternelle au lycée, en France et dans le monde entier, **d'explorer l'océan et de comprendre son rôle pour mieux le préserver**. Grâce à des flotteurs profileurs, élèves et enseignants abordent des questions scientifiques cruciales sur l'Océan.

## Pour l'année scolaire 2024-2025,

ce sont 90 classes, soit environ 2000 élèves, qui ont suivi le programme grâce à l'intervention de 75 scientifiques et la mobilisation de 80 flotteurs profileurs.



## Avec le soutien de :



## Porteur de projet :

**Hervé CLAUSTRE**, océanographe spécialisé dans l'étude des flux biogéochimiques et la dynamique du phytoplancton et directeur de recherche au CNRS

# MISSION BOUGAINVILLE

*Travailler à bord d'un navire de la Marine nationale est une expérience incroyable pour développer mon adaptabilité dans un environnement nouveau, comme celui de l'Océan Pacifique. Cela me permet aussi de voir concrètement comment les instruments océanographiques sont déployés dans un cadre opérationnel, sur un navire d'opportunité.*

VOAB Caroline

## Objectif :

La mission Bougainville cherche à étudier la biodiversité marine dans des zones peu échantillonnées des océans Indien et Pacifique, autour de La Réunion, de la Nouvelle-Calédonie et de la Polynésie Française. Ce projet, porté par Sorbonne Université, la Marine nationale, Plankton Planet et d'autres partenaires, **vis** à mieux comprendre les mécanismes écologiques et évolutifs de ce microbiome océanique. Pour cela, chaque année, des étudiants de l'Alliance Sorbonne Université embarquent sur des navires de la Marine nationale, comme Volontaires Officiers Aspirants Biodiversité (VOAB). Leur mission ? **Mesurer la biodiversité du microplankton à l'aide d'instruments innovants et frugaux.**

## En 2024,

En septembre 2024, **6 nouveaux étudiants** de Sorbonne Université, Caroline, Émilie, Laurine, Lucien, Corentin et Romain, **ont embarqué sur les bateaux de la Marine nationale** pour une année consacrée à l'exploration scientifique des océans.

Partie en septembre 2023, la première promotion des 4 VOAB est revenue de son année en mer. À l'occasion de leur retour, ils ont largement partagé avec les mécènes les **découvertes scientifiques** réalisées au cours de leur expédition, ainsi que la **richesse de leur expérience de vie embarquée.**



Avec le soutien de :

NAVAL  
GROUP

Fondation  
VEOLIA

Porteur de projet :

**Christophe PRAZUCK** ancien chef d'état-major de la Marine nationale, directeur de l'Institut de l'Océan de l'Alliance Sorbonne Université.

# MOLIÈRE EX MACHINA

Quel chef d'œuvre Molière aurait-il pu créer s'il n'était pas décédé en février 1673 ? Au carrefour du patrimoine classique, de l'art et des nouvelles technologies, **un rêve un peu fou a pris corps** au sein de Sorbonne Université : celui d'une plongée dans la France du XVII<sup>e</sup> siècle à travers la plume de son plus grand dramaturge. Avec l'aide des technologies d'IA générative les plus avancées, une équipe de chercheurs, d'artistes et d'ingénieurs collaborent pour saisir l'essence de l'écriture de Molière. Au cœur de la pièce se trouve l'**astrologie**, un thème cher à Molière. Sujet de prédilection du théâtre baroque, cette pseudoscience offre un reflet saisissant de notre époque, où les crédulités contemporaines fleurissent sur le terrain fertile des réseaux sociaux.



*Molière Ex Machina est le miroir de notre société, une réflexion profonde sur notre rapport à la connaissance, nos croyances et le processus de la création. La pièce se veut ainsi une expérience intégrale et inédite permettant d'interroger à la fois la fabrique des œuvres classiques et celle des créations futures, en particulier celles accompagnées par l'IA.*

En 2024,

Entraînement des modèles d'IA (LLM) sur le corpus de Molière,

Élaboration et mise en œuvre d'une stratégie de création pour parvenir à un manuscrit « original » puis à une conception originale des décors, costumes et musiques, historiquement informés, et appuyés sur l'IA.

Porteurs de projets :

## Obvious

Obvious est un collectif français d'artistes et de chercheurs qui utilise des algorithmes pour créer des œuvres d'art. Leurs œuvres se situent à la croisée de la science, de l'histoire et de l'art.

## Théâtre Molière Sorbonne (TMS)

Le Théâtre Molière Sorbonne a pour mission de faire revivre les techniques anciennes de déclamation et de jeu du XVII<sup>e</sup> siècle. Véritable école-atelier, elle s'adresse à toute la communauté étudiante de Sorbonne Université, désireuse d'expérimenter une nouvelle manière de restituer les pièces de théâtre telles qu'elles étaient jouées à l'époque de Molière, Corneille et Racine.

# THÈSE EN ROBOTIQUE COGNITIVE AU LCQB

La Fondation Sorbonne Université remercie INTEL, qui œuvre depuis des années pour la démocratisation d'une science plus ouverte et interdisciplinaire, pour son soutien précieux dans le financement d'une thèse en robotique cognitive.

Ce mécénat permettra à leurs recherches communes avec Sorbonne Université d'être partagées en open-source, une démarche essentielle pour faire avancer la science, en particulier dans le domaine de l'Intelligence Artificielle.

Ce projet sera porté par Grégoire Sergeant-Perthuis côté Sorbonne Université et Adel Chaïbi et Eric Petit côté Intel dans le cadre du projet.y. Le projet de thèse porte sur la communication inter-agents dans des contextes de résolution de tâches collaboratives.

Cette modélisation probabiliste, soutenue par un algorithme déjà développé par Grégoire, pourrait avoir des applications concrètes notamment en psychologie computationnelle et en informatique.

Les résultats de cette thèse seront une véritable contribution à l'enrichissement des connaissances et à l'innovation scientifique.

*L'objectif principal est de modéliser et d'analyser les mécanismes par lesquels des agents artificiels peuvent acquérir une représentation partagée de leur environnement et de leur tâche, afin de travailler ensemble de manière plus efficace et ainsi optimiser la performance collective.*

Grégoire Sergeant-Perthuis



Avec le soutien de :

**intel.**

Porteur de projet :  
Grégoire SERGEANT-PERTHUIS, Professeur associé au Laboratoire de Biologie Computationnelle quantitative (LCQB) de Sorbonne Université

# CHRONOS- SARC

*La notion de « bien vieillir » inclut nécessairement la notion de « bien mouvoir » et donc donne toute son importance au muscle. La sarcopénie touche environ 23 % des patients hospitalisés en gériatrie, c'est pourquoi son diagnostic, puis sa prise en charge, sont cruciaux.*

Pr Kiyoka Kinugawa-Bourron

Porteur de projet :

Pr Kiyoka KINUGAWA-BOURRON,  
gériatre, PU-PH à Sorbonne Université

Avec le soutien de :



Les Mutuelles AXA

Objectif :

Le vieillissement de la population est un **problème de santé publique majeur**, impactant le maintien de l'autonomie et la qualité de vie. Identifier et prendre en charge les facteurs contribuant à la perte d'autonomie est donc crucial. Le projet Chronos-Sarc agit dans le but de **prévenir la perte d'autonomie des patients âgées en améliorant le diagnostic de la sarcopénie** (perte progressive et généralisée de la masse musculaire et de la force musculaire) et le **monitoring de leur état musculaire** avec la technologie innovante d'électromyographie de surface à haute définition. Ce dispositif permettra une **évaluation non-invasive** de la sarcopénie, offrant ainsi une contribution significative à la recherche médicale et à la pratique clinique, avec pour objectif à terme de **mettre à disposition de tous les professionnels de santé prenant en charge des personnes âgées un outil validé et facilement utilisable.**



# CHAIRE DE RECHERCHE ET DE FORMATION POUR LA PRÉVENTION ET LA RÉDUCTION DES RISQUES EN CANCÉROLOGIE

## «Échecauxcancers»

### Objectif :

En cancérologie, la multiplication et l'agressivité des étapes thérapeutiques exposent à des effets indésirables en termes de sécurité pour le patient. Les données précises obtenues auprès des soignants et des patients, les progrès de la recherche et les atouts de l'IA permettent d'analyser et de réduire les incidences néfastes des traitements contre le cancer pour les patients.

**Afin de calculer le rapport « bénéfice risque » face au cancer, l'Institut Universitaire de Cancérologie (Sorbonne Université, AP-HP) met en place une chaire de recherche et de formation dédiée à la prévention et au contrôle des effets indésirables liés aux traitements du cancer. L'étude d'une cohorte de 18 000 patients/an permettra de mieux comprendre, prévenir et détecter les risques et complications associés aux soins.**

*Cette chaire s'appuie sur les outils de l'Intelligence Artificielle pour prédire les toxicités à partir des études précliniques.*

### En 2024,

Le projet de Chaire de Recherche et de Formation pour la Prévention et le Contrôle des Risques en Cancérologie, est né en septembre 2024. Une levée de fonds significative auprès de grands donateurs permettra son inauguration en mai 2025 avec la présentation de 20 sous-projets dans tous les domaines de prévention et de contrôle en cancérologie.

### Porteur de projet :

Pr JP. SPANO, directeur exécutif de l'IUC,  
Pr M. MOHTY, directeur recherche IUC,  
Pr J. GLIGOROV, directeur médical IUC,  
Pr R. COHEN, directeur exécutif adjoint IUC,  
Pr S. UZAN, président du conseil stratégique IUC.





# ENERGISED

## Objectif :

Le projet ENERGISED vise à comprendre comment les altérations du microbiote intestinal dans les maladies inflammatoires chroniques de l'intestin (MICI) – notamment la maladie de Crohn et la rectocolite hémorragique – perturbent le métabolisme énergétique des cellules intestinales et immunitaires humaines, contribuant ainsi au développement et à la persistance de ces maladies.

L'objectif est triple :

- Identifier les composants du microbiote qui influencent le métabolisme énergétique cellulaire.
- Comprendre les mécanismes par lesquels ces altérations du microbiote affectent les cellules dans les MICI.
- Développer de nouvelles stratégies thérapeutiques fondées sur la modulation du microbiote pour rétablir un métabolisme cellulaire sain.

Ce projet, très ambitieux et multidisciplinaire, ouvre la voie à des traitements innovants pour les MICI et potentiellement pour d'autres maladies liées au microbiote (cancer, syndrome métabolique, troubles neuropsychiatriques).



*Ce projet permettra d'avoir des résultats d'ici quelques années qui aboutiront à de nouveaux traitements pour les patients atteints par les maladies inflammatoires chroniques de l'intestin.*

Pr Harry Sokol

En 2024,

Des progrès significatifs ont été réalisés. Les travaux ont permis de démontrer *in vivo*, chez la souris et dans un contexte humain, que le microbiote intestinal influence directement le métabolisme énergétique des cellules immunitaires.

Par ailleurs, plusieurs métabolites microbiens ayant un impact sur ce métabolisme ont été identifiés. Pour deux d'entre eux, les mécanismes d'action ont été élucidés. Ces résultats majeurs ont donné lieu à la rédaction de deux articles scientifiques, actuellement soumis pour publication.

Avec le soutien de :



Porteur de projet :

Pr Harry SOKOL, gastro-entérologue et PU-PH à Sorbonne Université.

# SONOSLA

## Objectif :

Ce projet vise à explorer l'ouverture transitoire et répétée de la barrière hémato-encéphalique par ultrasons pulsés comme approche thérapeutique innovante dans la prise en charge de la sclérose latérale amyotrophique (maladie de Charcot), avec l'espoir d'en améliorer le traitement en facilitant le passage ciblé de médicaments vers le système nerveux central.

Grâce au soutien de MSDAVENIR en 2023, l'étude entre en phase 2a avec l'inclusion de 11 patients supplémentaires. Cette nouvelle étape permettra d'explorer les premiers signaux d'efficacité potentielle du dispositif sur la progression de la SLA, au-delà de l'évaluation de la sécurité menée en phase 1. Un biomarqueur sanguin prometteur, le taux de chaîne légère des neurofilaments, sera utilisé comme critère principal pour mesurer l'impact du traitement sur l'activité de la maladie.

## En 2024,

Le projet est né en décembre 2023. La soumission à l'ANSM et au comité d'éthique a été réalisée le 30 décembre 2024, marquant une étape structurante du projet. Malgré un léger décalage dans le calendrier initial, la mise en place avance régulièrement, avec l'inclusion du premier patient envisagée pour mars 2025.



## Avec le soutien de :



## Porteur de projet :

**Pr. Alexandre CARPENTIER**, chef de service en neurochirurgie et clinicien chercheur en neurosciences, en collaboration avec **Gaëlle BRUNETEAU**, neurologue.

*Sans le soutien de MSDAVENIR, il ne serait pas possible de mener cette étude aussi ambitieuse, visant à évaluer à la fois la sécurité du dispositif et ses premiers signaux d'efficacité, avec l'espoir de transformer en profondeur la prise en charge de la SLA.*

*Gaëlle Bruneteau, neurologue et investigateur principal dans le projet SONOSLA, experte de la maladie de Charcot*

# VIRONMENT

## Objectif :

**Ce projet vise à étudier le microenvironnement tumoral associé aux virus, en particulier les mécanismes immunologiques qui favorisent la résistance des tumeurs aux traitements, afin de mieux comprendre les interactions entre infection virale, immunité et réponse aux thérapies anti-cancer.**

Le projet VIRONMENT cherche à mieux comprendre pourquoi certains cancers résistent aux traitements, surtout quand ils sont liés à des virus, comme le VIH ou le papillomavirus.

Aujourd'hui, on sait que ce qui entoure la tumeur – ce qu'on appelle le microenvironnement tumoral – joue un rôle très important. Il contient des cellules immunitaires, des vaisseaux sanguins, et d'autres éléments qui peuvent soit aider le corps à se défendre, soit au contraire protéger la tumeur.

**Le projet VIRONMENT souhaite donc analyser en détail cet environnement, pour voir comment les virus influencent la réponse du corps et des traitements.** L'objectif est de trouver de nouvelles pistes pour rendre les thérapies contre le cancer plus efficaces.

## En 2024,

**Le projet a démarré en 2024.** La première année a surtout été consacrée aux démarches administratives nécessaires pour pouvoir lancer les recherches.

**Les chercheurs travaillent à mieux analyser les tumeurs, à la fois du point de vue des gènes (ce qu'on appelle la transcriptomique) et des protéines (la protéomique).**

Ils continuent à améliorer leurs méthodes pour que les résultats soient fiables et permettent de mieux comprendre les tumeurs, même à partir de tissus anciens conservés en laboratoire (appelés tissus FFPE).

## Avec le soutien de :



## Porteur de projet :

**Pr JP SPANO**, oncologue et PU-PH à Sorbonne Université, en collaboration avec le **Dr Baptiste ABBAR** et le **Dr Vincent VIEILLARD**.



# TAKE CARE

**Prévenir la dépendance iatrogène liée à l'hospitalisation** chez les patients âgés atteints de troubles neurocognitifs.

Le nombre de personnes âgées dépendantes en France devrait passer de 1,1 million (2010) à 2,3 millions d'ici 2060. La perte d'autonomie coûte déjà 30 milliards d'euros au système de santé, un enjeu crucial, notamment chez les patients atteints d'Alzheimer et maladies apparentées (MAA).

L'hospitalisation aggrave la dépendance chez les personnes âgées (phénomène appelé **DILH**, Dépendance Iatrogène Liée à l'Hospitalisation), touchant 10-30 % des patients âgés (soit 150 000 patients par an/environ). Pourtant, 80 % des cas pourraient être évités en agissant sur 6 facteurs clés : immobilisation, confusion, dénutrition, chutes, incontinence urinaire, effets indésirables des médicaments.

Le projet **TAKE CARE** est une déclinaison hospitalière du programme mondial ICOPE (OMS), visant à prévenir la DILH chez les patients Alzheimer hospitalisés.

*Le lancement de l'étude Take Care a paru d'autant plus nécessaire que les parcours hospitaliers paraissent chaque jour de plus en plus complexes, et à risque de complications iatrogènes.*

## Actions prévues :

- **Un outil e-santé de dépistage** pour soignants, patients et aidants.
- **Des solutions de rééducation** (tapis de marche, réalité virtuelle), télé-surveillance (monitoring vésical) et révision des prescriptions.
- **Production de données scientifiques** et médico-économiques, validation des dispositifs, et analyse de l'acceptabilité par les usagers.
- **Formation et diffusion des bonnes pratiques aux soignants** (e-learning + présentiel).
- **Collaboration avec l'UMS-Autonomie** pour améliorer le lien ville/hôpital à la sortie.

L'objectif de ce projet est de changer les pratiques hospitalières pour prévenir la perte d'autonomie évitable, améliorer la prise en charge des personnes âgées vulnérables et diffuser ces solutions à grande échelle en France.

## Porteur de projet :

Pr. Jacques **BODDAERT**, gériatre et PU-PH en gériatrie

## Avec le soutien de :



Les Mutuelles AXA



# SERMENT D'AUGUSTA

*Ce podcast est passionnant, ambitieux et parfois douloureux, mais il est surtout important car il nous concerne tous.*

France Inter

## Objectif :

Depuis la crise de la COVID, les scandales #MeToo ou encore ceux liés aux EPHAD, **le système de santé connaît une crise sans précédent**. La pression de la rentabilité pèse sur la qualité du lien soignant/patient. Nombre de professionnels de santé ne se reconnaissent plus dans la pratique de leur métier tandis que de plus en plus de patients déplorent le manque de bienveillance du personnel médical.

C'est pour répondre à ce **besoin de sens des étudiants en santé et pour combler leur manque de formation dans la relation aux patients** qu'Emmanuel Flamand-Roze a imaginé un podcast.

Ce podcast **ludique et pédagogique** est désormais intégré comme composante obligatoire dans le cursus des étudiants en faculté de Santé de Sorbonne Université. Gratuit et accessible sur toutes les plateformes, il s'adresse aussi au grand public.



## En 2024,

**Le 17 décembre 2024, le podcast *Le Serment d'Augusta* a reçu le Prix Coup de Cœur de la Fondation Sorbonne Université.** Décerné pour la première fois cette année, ce prix a pour objectif de mettre en lumière un projet particulièrement remarquable parmi l'ensemble des initiatives soutenues par la Fondation. Sélectionné par les collaborateurs pour son originalité, son impact et sa portée, le projet lauréat reçoit le prix lors de la soirée annuelle de la Fondation. Ce prix est accompagné d'une dotation financière destinée à soutenir le développement du projet.

## Porteur de projet :

**Pr Emmanuel FLAMAND-ROZE**, neurologue et Professeur en neurologie à Sorbonne Université.

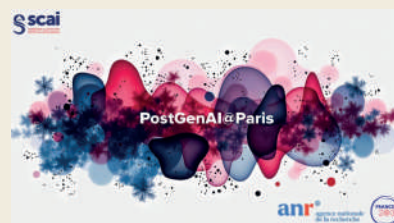
**Olympe DE GÊ**, autrice et réalisatrice de podcast.

# POSTGENAI@PARIS

## Objectif :

Le cluster PostGenAI@Paris, piloté par Sorbonne Université, est le résultat d'une collaboration entre institutions académiques aux expertises complémentaires, s'appuyant sur l'expérience du Sorbonne Center for Artificial Intelligence (SCAI). Annoncé par Emmanuel Macron lors du rassemblement des grands talents français de l'IA, ce cluster bénéficie du soutien de plus de 60 partenaires industriels.

L'objectif de PostGenAI@Paris est de contribuer à la stratégie française en intelligence artificielle en développant un pôle d'excellence international dédié à l'IA post-générative. Cette approche va au-delà de la génération de contenu, visant des systèmes capables de comprendre, interagir et s'adapter de manière autonome à leur environnement. Trois axes principaux structurent ses activités : les technologies de rupture, la santé et les sociétés résilientes. De nombreux projets de recherche, incluant des doctorats, sont déployés dans le cadre de ce cluster.



En 2024,

Google s'est engagé à financer une thèse pour une durée de trois ans, renforçant la visibilité internationale de PostGenAI@Paris.

Avec le soutien de : 

# DU ENTREPRENARIAT

## Objectif :

La Fondation Sorbonne Université soutient depuis plusieurs années la formation à l'entrepreneuriat au sein de Sorbonne Université.

En 2024,

Ce diplôme a évolué dans le cadre européen de l'Alliance 4EU+, qui regroupe Sorbonne Université et sept autres universités européennes afin de renforcer leur coopération en matière d'éducation, de recherche et d'innovation. Dispensé en anglais et en distanciel, le DU Entrepreneuriat 4EU+ combine une

formation aux fondamentaux de l'entrepreneuriat, une initiation à la méthodologie de gestion de projet innovant, et une mise en situation intrapreneuriale de six mois en équipe pour répondre à une problématique d'innovation proposée par une entreprise commanditaire.

En 2024, le DU Entrepreneuriat 4EU+ a bénéficié du soutien d'Essilor, Safran et Suez.

Avec le soutien de :



# GENIALG

## Objectif :

Depuis plusieurs années, Philippe Potin, directeur de recherche à la Station Biologique de Roscoff, mène le projet GENIALG (GENetic diversity exploitation for Innovative macro-ALGal biorefinery) dont l'objet est de développer la valorisation des cultures des grandes algues marines dans les bioraffineries de macro-algues, afin de transformer la biomasse d'algues en produits utiles pour les secteurs pharmaceutiques et alimentaire.

## En 2024,

GENIALG a bénéficié du soutien de Nestlé, qui a mis à disposition de Philippe Potin et de son équipe un expert issu de son centre de recherche de Tours. Pendant deux ans, cet expert fournira un soutien et une expertise



dans le développement d'applications commerciales liées à la production de biomasses d'algues marines et participera à de nouvelles propositions de projets publics/privés et privés pour financer de nouvelles recherches sur la production d'algues marines, les utilisations de la biomasse générée, et les multiples services écosystémiques et services d'atténuation du climat qui peuvent être fournis par la croissance des algues marines.

## Avec le soutien de :



# THÈSE SUR LA SCLÉROSE EN PLAQUES

Mariam Hamzaoui, doctorante accompagnée par la Fondation Sorbonne Université depuis 2022, a brillamment soutenu sa thèse en neurosciences à l'Institut du Cerveau le 28 novembre 2024.

Sa thèse porte sur la sclérose en plaques (SEP), une maladie inflammatoire chronique du système nerveux central, caractérisée par des lésions démyélinisantes. Elle se concentre particulièrement sur la détection des lésions inflammatoires chroniques, notamment les lésions « smoldering », difficiles à identifier par les méthodes classiques d'IRM.

L'objectif principal de cette recherche est de proposer une nouvelle classification des lésions, en utilisant la tomographie par émission de positons (TEP), afin de mieux comprendre leur rôle dans la progression de la maladie.

Cette thèse met en évidence l'importance des lésions « smoldering » dans l'aggravation de la SEP et souligne l'évolution des techniques de neuroimagerie nécessaires pour mieux détecter l'inflammation chronique associée à ces lésions.

Grâce à l'engagement de ses mécènes, la Fondation Sorbonne Université est fière de soutenir des projets de recherche ambitieux et novateurs, contribuant à faire avancer la science au service de la santé.

# Le mécénat de compétences

La Fondation Sorbonne Université s'appuie sur le mécénat de compétences pour offrir aux étudiantes et étudiants de Master à Sorbonne Université une formation enrichie par l'expertise de professionnels reconnus dans leurs domaines. Ce dispositif permet à certaines UFR de solliciter des experts afin de renforcer la dimension professionnelle de leurs enseignements.

Les UFR d'Histoire de l'art et archéologie et de Géographie mobilisent cette initiative pour les étudiantes et étudiants du Master 2 en Expertise et Marché de l'Art, dirigé par Rose-Marie Ferré, ainsi que ceux du Master 2 en Urbanisme et Aménagement, dirigé par Patrizia Ingallina. Grâce à cette approche,

nos étudiants bénéficient de conseils pratiques, d'études de cas réels et de retours d'expérience qui complètent leur formation académique.

Nous tenons à exprimer notre gratitude envers les personnalités et les entreprises qui ont généreusement contribué à cette démarche au cours de l'année 2024. Camille Leprince, Laure d'Hauteville, ainsi que les sociétés Arcadis, AREP, EMBIX, Marne au Bois et Résalliance, ont accompagné nos étudiants avec engagement et leur ont offert un éclairage précieux sur les réalités de leur futur métier.

*Je veux encourager les étudiants et étudiantes à poser des questions et à participer à des discussions constructives. Mon objectif est de les inspirer et de les préparer à une carrière enrichissante dans le domaine de l'art du Moyen-Orient.*

**Laure d'Hauteville,**  
mécène à Sorbonne Université, où elle enseigne dans le master Expertise et Marché de l'Art.



Ancrés dans le temps long de la recherche, certains projets soutenus par la Fondation Sorbonne Université sont parfois accompagnés pendant plus de cinq ans. Certains projets qui ne sont pas détaillés ici, toujours suivis par la FSU, ont connu une actualité plus discrète récemment, mais restent au cœur de notre mission. La FSU est fière de poursuivre son engagement à leurs côtés.

# Retour sur l'année 2024 de la Fondation des Neurosciences de Paris (FNP)

## Aide à la Mobilité

Dans le cadre de sa mission principale d'aide à la formation d'étudiant(es) dans le domaine des neurosciences et pour encourager les échanges internationaux, la FNP a signé en 2023 une Convention cadre d'Aide financière à la Mobilité Internationale d'étudiant(es) en Master « mention Biologie Intégrative et Physiologie (BIP) » à Sorbonne Université.

Cette première année de collaboration a été conclue par l'organisation d'un colloque réunissant tous les étudiant(es) et les responsables du bureau d'organisation du Master BIP le 13 septembre 2024 sur Pierre et Marie Curie. Cette rencontre a été l'occasion de discussions autour des posters présentés par les étudiant(es) partis en mobilité et d'avoir leur retour d'expérience de stage. Suite au retour de ce questionnaire, il est apparu que l'action devra être renouvelée en 2025.



En 2024, cette convention a permis à 18 étudiant(es) en Master 2 de pouvoir effectuer un stage de 4 à 6 mois dans un laboratoire de recherche à l'étranger.



Le soutien financier de la FNP comprend une aide individuelle à la mobilité par le versement, d'une bourse mensuelle et d'un forfait voyage.



En 2024, la FNP a soutenu 6 étudiant(es) désirant effectuer un stage dans un laboratoire hors Europe (USA/Inde/Canada/UK) et 12 étudiant(es) en Europe.

*J'ai énormément apprécié l'expérience que j'ai pu vivre au travers de ce stage. J'ai pu découvrir la recherche à l'étranger dans un pays anglophone avec de nouvelles techniques. J'ai également gagné en autonomie et en confiance en mes capacités. J'ai pu aussi perfectionner ma maîtrise de l'anglais. Ce stage m'a permis d'étendre mes horizons et de construire mes trajectoires futures."*

*Un étudiant parti en mobilité au sein du Department of Physiology, Anatomy and Genetics (DPAG) de l'Université d'Oxford, Royaume-Uni*



## Événements scientifiques soutenus par la FNP

- **Journée annuelle du Club Développement des Réseaux Neuronaux (DRN)** organisé le 31 Mai 2024 à l'Institut du Fer à Moulin, Paris. Cette rencontre a pour vocation de rassembler les scientifiques pour renforcer leurs interactions et mieux représenter ce domaine de recherche au niveau des neurosciences françaises.

- **IFM Colloquium 2024**, « International Conference Center of Sorbonne University in Paris, France September 19 2024 in the honor of Jean-Antoine Girault »

- **Colloque « The Aging Brain »** organisé le 21 octobre 2024 à l'Institut Necker Enfants Malades. La Journée de l'INC 2024 propose de discuter des bases fondamentales du vieillissement cérébral d'un aspect systémique à un aspect cellulaire et moléculaire, ainsi que de donner un aperçu des stratégies récemment développées pour lutter contre le déclin cognitif et métabolique progressif lié à l'âge observé dans la population vieillissante.

## Soutenir les scientifiques en exil : consolidation de la collaboration de la FNP au programme PAUSE



Le programme PAUSE soutient des scientifiques et des artistes en exil en favorisant leur accueil dans des établissements d'enseignement supérieur et de recherche ou des institutions culturelles. Le programme PAUSE mène également des actions de plaidoyer pour la défense des libertés académiques et artistiques.

<https://www.programmepause.fr/>

**En 2024, la FNP a permis à deux chercheurs étrangers (russe et afghan) en exil de pouvoir trouver un laboratoire d'accueil en Ile-de-France afin qu'ils puissent poursuivre leurs travaux de recherche en neurosciences.**

## Partenariat avec le DIM C-BRAINS

<https://dim-cbrains.fr/fr/home>



La FNP participe pleinement à l'organisation :

- d'événements scientifiques tels que :
  - **Journées annuelles** du DIM C-BRAINS organisées le 26 et 27 février 2024 au Beffroi de Montrouge. Ces journées sont l'occasion pour des chercheurs et des étudiants du réseau de se retrouver autour de conférences et de posters
  - **Biocluster – France 2030 « Brain & Mind »**. Organisation d'une première rencontre chercheurs/startups autour des organoïdes cérébraux, le 21 novembre 2024 à 18h au Quattrocento (Paris 13).
  - **Ciné-débat « La Communication autrement que par le son »** le 14 mars 2024 lors de la Semaine du Cerveau. Projection du film « Le sens du toucher » en présence du réalisateur Jean-Charles Mbotti Malolo. Discussion autour de la science et la langue des signes.

- d'actions de mise en œuvre des appels à projets et des jurys de sélection pour les projets **équipements – manifestations scientifiques – PhD programme international** :

- La FNP a poursuivi **le versement d'un prime d'installation à hauteur de 7 000€ à 4 doctorants** recrutés dans le programme de l'appel à projets PhD international du DIM.

***En 2025, nous souhaitons poursuivre nos aides à la mobilité auprès des étudiants en master et nos aides à l'installation des doctorants étrangers recrutés par le DIM C-BRAINS. Nous participerons pleinement au programme PAUSE. En complément de ces actions, nous allons aider à la mise en œuvre de projets étudiant l'impact environnemental sur la santé.***

***Yvette Hénin, chargée de mission pour la Fondation des Neurosciences de Paris***



SOIRÉE ANNUELLE DE LA  
FONDATION SORBONNE UNIVERSITÉ  
17 décembre 2024

SOIRÉE ANNUELLE DE LA  
FONDATION SORBONNE UNIVERSITÉ  
17 décembre 2024

SOIRÉE ANNUELLE DE LA  
FONDATION SORBONNE UNIVERSITÉ  
17 décembre 2024

# Merci à nos donateurs, partenaires essentiels de notre action

M. Jean-Pierre ADOLPHE  
M. François AGON  
M. Grégoire ALLAIRE  
Mme Claude ALQUIE  
M. Jonas ANTON PULENDRARASA  
Mme Sabrina ARAB  
M. Deimezis ARIS  
Mme Corinne AUBERT  
Mme Florence BABONNEAU  
M. Jean-Luc BAGUET  
M. Xavier BARATON  
Mme Véronique Dorine BARBU  
M. Claude BARDOS  
Mme Isabelle BAROILLIER  
Mme Annie BARTHÉLÉMY  
M. Marc BASSILIOS  
M. Eric BAUDE  
M. Clément BAYART  
Mme Zina BEDAR  
M. Sohaib BELLAGNAOUI  
Mme Béatrice BERARD  
M. Philippe BERNADAT  
Mme Stéphanie BERTHE  
Mme Martine BIGOT  
Mme Constance BLANCHARD  
M. Christian BLANPIED  
M. François BONNAFOUS-BOUCHER  
Mme Jihane BOUHAMMADA  
M. François BOULANGER  
M. Jean-Claude BOULLIARD  
Mme Sylvie Isabelle BOURDIER  
M. Alain BOURDON  
Mme Eve BOURGOIS  
M. Dominique BOUVIER  
Mme Michelle BOUVIER  
Mme Annie BRAGONI  
M. Jean-Pierre BRIAND  
M. Pascal BRIDE  
Mme Lucie BROISSIAT-AUVRAY  
Mme Edith BROT-LAROCHE  
Mme Rose-Marie BRULL  
M. Arnaud BRUNET  
M. Christian CARIMALO  
Mme Julie CASSAGNES  
Mme Elisabeth CATTON  
Mme Nelly CAVACIUTI  
M. Siméon CAVADIAS  
Mme Annie CHAKROUN  
Mme Marie-Christine CHAUVIERE  
M. Abdallah CHEIKH-MOUSSA  
Mme Nadine CLAQUIN  
M. Christian COSTERMANS  
M. Arnaud COUPARD  
Mme Andrea DA COSTA  
Mme Jannine DAHAN  
Mme Martine DALMAS  
M. Geoffroy DANGUY  
Mme Sylvie DE BELLEFONDS  
Mme Emmanuelle DE PONTEVES  
Mme Laurence DEBROUX  
M. Michel DELON  
M. Alain D'HARLINGUE  
M. Nicolas DI CESARE  
M. Didier DOHY

M. François DUCHESNE DE LAMOTTE  
M. Cyrille DUGOUSSET  
M. Francis DUMAS  
Mme Florence DURRET  
Mme Claude DUTHEILLET  
M. Gérard DUVALLET  
M. Nasime EL FARTASS  
M. Elie-Julien EL HACHEM  
Mme Natacha ELSTER  
Mme Erausquin ESTELA  
M. David ETTEDGUI  
Mme Isabelle EUDES  
M. Anas FAOUR  
Mme Jocelyne FAROUAULT  
Mme Guylaine FAUCHEUX  
Mme Sophie FERREIRA  
Mme Estelle FERRIES  
M. Tsonis FOTIOS  
M. Marc-Emmanuel FOUCART  
Mme Claire GABOARDI-DELAIN  
Mme Liliane GALLET-BLANCHARD  
Mme Dominique GASPARD  
M. Daniel GAULTIER  
M. Jean-Pierre GENET  
Mme Clémence GERARD  
M. Michel GREVOUL  
  
Mme Sabine HABERT  
M. Sofiane HADDADI  
M. Dominique HASBOUN  
Mme Véronique HAUTIN-BABE  
M. Jean-Claude JACOTIN  
M. Barthélémy JOBERT  
M. Laurent JOLIVET  
M. Abdelkrim KACED  
M. Brahim KALAJDI  
M. Jean-Christophe KERDELHUÉ  
Mme Anne-Sabrine KOSKAS  
Mme Maryse LA GREVE  
M. René LAFONT  
Mme Catherine LANDRY  
M. Jean-François LOPY  
M. Mickaël LARROCHE  
M. Guillaume LAURENT  
M. Serge LE CAM  
M. Jean-François LE GARREC  
M. Marc LECOUFFLET  
M. Denis LEFOL  
M. Jean LEMERLE  
Mme Françoise LÉNÉ  
M. Louis LENFANT  
M. Frédéric LETESSIER  
Mme Renée Clémentine LUCIEN  
Mme Jacqueline MANDELBAUM  
M. Brice MARDUEL  
Mme Gaele MARTIN  
Mme Marie-Madeleine MARTINET  
Mme Zeta del socorro MENA MOSQUERA  
Mme Clemence MESNIER  
Mme Ani MIRACI  
M. Gilles MIRAMBEAU  
Mme Stéphanie MIRQUEZ  
M. Nicolas MONDET  
M. Michel MOREAU

M. Renaud MORIN  
Mme Isabelle MOUNIER  
M. Emmanuel MUSEUX  
M. Jean NARANAHTSAMY  
M. Jean NORMANT  
Mme Florence OSSART  
Mme Florence PARISET  
M. Francis PAROT  
Mme Christine PASQUET  
Mme Denise PAULIN  
Mme Catherine PELACHAUD  
Mme Claude PERINO  
Mme Anne-Lise POQUET  
M. Benoit POUYET  
M. Guy PUJOLLE  
Mme Ariane QUELQUEJEU  
M. Andre RATTANAVAN  
M. Francis RENAUD  
M. Aurélien RICHARD  
M. Adrian RICOUART  
M. Serge RIGO  
M. Roland GLUCKLICH  
M. Bernard ROMINGER  
M. Laurent RUCKENBUSCH  
Mme Lydie SAURY  
Mme Christel SAUVAGE  
Mme Françoise SCHOENTGEN  
M. Frédéric SCHWARTZ  
Mme Brigitte SENUT  
M. Mannan SEULEIMAN  
M. Frédéric SHEHADEH  
M. Simeon Grishev SIMEONOV  
M. Stanislas PHEULPIN  
M. Michel STIQUEL  
M. François TENG  
M. Philippe THIBAudeau  
M. Frederic TORASSO  
M. Karl TOUITOU  
M. André TOULMOND  
M. Paul TREMOLIERES  
Mme Chrystelle TRIGER  
Mme Claire TROUFFLARD  
Mme Christiane TUQUET  
Mme Marie-Lyne VAINTRUB-CLAMON  
Mme Evelyn VALDIVIESO RUIZ  
M. Olivier VAN INGELGEM  
M. Cyril VANEENSBERGHE  
Mme Loïse VELAYANDOM  
M. François VERBECK  
M. Dominique VERCHERE  
M. Daniel VERGÉ  
Mme Catherine VICTOROFF  
Mme Pascale VIGIER  
Mme Anne VIGNERON  
M. Marc VIGNY  
M. Michel WALDSCHMIDT  
M. André WEIL  
Mme Dan WEINTRAUB  
M. Claude WOLF  
M. Karim ZEGHAL

**Merci également à toutes les donatrices,  
tous les donateurs et mécènes qui ont  
souhaité rester anonymes.**

### **Édition**

Service communication  
Fondation Sorbonne Université

### **Rédaction**

Clémentine de Guibert, Manon  
Monsarrat, Chaïneze Moussaïd, Gilles  
Patriot, Frédéric Pion, Sixte-Anne  
Rousselot.

### **Crédits photos**

© Laurent Arduin  
© Stéphane Gautier  
© Sorbonne Université  
© Crédit Agricole Ile-de-France  
© Chaïneze Moussaïd  
© Karina Issaouni  
© CANVA  
© FNP  
© Pierre Kitmacher  
© Antoine Marceau

### **Conception graphique**

Hélène Pistre-Chomette

