

2018 | 2019



**SORBONNE
UNIVERSITÉ**



P.48
**Retour
sur une année
d'activités**



P.4
**RÉPONDRE
AUX ENJEUX
& CONSTRUIRE
L'AVENIR**



P.16
**FAIRE VIVRE
L'INTERDISCIPLINARITÉ**

P.34
**ÊTRE
OUVERT
SUR LE
MONDE**



P.42
**TRAVAILLER
& S'ÉPANOUIR
sur nos campus**



•5

CHAPITRE 1

UNE NOUVELLE UNIVERSITÉ POUR
RÉPONDRE AUX ENJEUX D'AUJOURD'HUI
ET PRÉPARER L'AVENIR

•16

CHAPITRE 2

L'INTERDISCIPLINARITÉ POUR
COMPRENDRE, APPRENDRE
ET ENTREPRENDRE

•34

CHAPITRE 3

UNE UNIVERSITÉ OUVERTE
SUR LE MONDE

•41

CHAPITRE 4

LA VIE DE CAMPUS
À SORBONNE UNIVERSITÉ

Le mot du président

Sorbonne Université est née d'un projet simple et nécessaire pour répondre aux enjeux du monde d'aujourd'hui : créer une université complète et globale, à partir de deux institutions complémentaires.

La fusion est le résultat d'un long travail préalable pour permettre que Sorbonne Université fonctionne au 1^{er} janvier 2018. L'effort fourni par nos communautés s'est poursuivi à un rythme soutenu en 2018 et 2019. Nous devons mettre en œuvre l'harmonisation et la coordination des pratiques, accompagner le changement et engager les chantiers stratégiques qui nous occuperont pour les années à venir.

- Le développement de nos activités de recherche, de formation et d'innovation en tirant parti de notre nouvelle pluridisciplinarité.
- La mise en place de notre stratégie internationale, autour de partenariats structurants et de notre alliance d'universités européennes, 4EU+.
- L'investissement dans la révolution numérique et dans la science ouverte.
- La création de la communauté et de l'identité « Sorbonne Université ».

Alors que nous initiions cette nouvelle stratégie, la pérennisation des moyens de l'Idex a confirmé nos efforts et nous a donné des moyens supplémentaires pour nous inscrire dans la durée.

Ce rapport a pour objectif de montrer les avancées que nous avons réalisées en 2018 et 2019 pour la construction de notre nouvelle université, ainsi que les résultats concrets de nos actions.

Il met surtout en lumière quelques exemples représentatifs des réalisations de notre communauté qui s'est distinguée par la qualité de sa recherche, de ses formations, de sa vie étudiante, par son esprit d'entreprendre, sa créativité et ses valeurs communes. Bien d'autres projets tout aussi remarquables n'ont pu être mis en valeur dans le cadre de ce document qui n'a aucune prétention d'exhaustivité.

Ces belles réussites font la fierté de notre communauté, tout comme l'engagement des femmes et des hommes qui, par leur travail considérable, quel que soit leur métier, font vivre Sorbonne Université.

Jean Chambaz

chapitre 1

UNE NOUVELLE UNIVERSITÉ POUR RÉPONDRE AUX ENJEUX D'AUJOURD'HUI ET PRÉPARER L'AVENIR



Nos missions

La formation et l'insertion professionnelle des étudiants, la recherche et l'innovation au service de la société, la diffusion des savoirs et de la connaissance pour contribuer à répondre aux enjeux sociétaux d'aujourd'hui et préparer l'avenir.

- Une offre de formation initiale et continue exigeante ;
- Une recherche de haut niveau, avec diffusion et valorisation des résultats au service de la société.

Sorbonne Université est une université engagée pour la réussite de ses étudiants et mobilisée pour répondre aux enjeux scientifiques du 21^e siècle.

Nos valeurs

- La liberté académique
- La diversité
- La créativité
- La rigueur et l'excellence
- L'ouverture sur le monde et la diffusion d'une culture humaniste, scientifique, technique et industrielle ; la science ouverte.

Notre gouvernance

Notre institution consiste en une université forte faite de trois facultés fortes : Lettres, Médecine et Sciences et Ingénierie. Chaque faculté élit un doyen ou une doyenne et dispose d'une large liberté d'action pour déployer le projet stratégique de l'université dans son périmètre et pour gérer au plus près des besoins des personnels et des étudiants. C'est un modèle original en France, adapté aux défis que nous devons relever, de gestion au plus près et de déploiement de notre projet pluridisciplinaire adapté aux spécificités des différents champs.

1
UNIVERSITÉ
3
FACULTÉS

Une communauté de femmes et d'hommes, d'enseignants-chercheurs, de chercheurs, d'étudiants, de doctorants, de personnels administratifs au service d'un projet et de sa réussite.

55 300

étudiants

3 900

doctorants

6 400

enseignants-chercheurs,
enseignants et chercheurs

3 592

personnels
administratifs et
techniques de
Sorbonne Université

1 717

personnels
administratifs
et techniques
des établissements
partenaires

360 000

alumni à travers
le monde

L'ALLIANCE SORBONNE UNIVERSITÉ ET SES DIX MEMBRES

Sorbonne Université, le Muséum national d'histoire naturelle (MNHN), l'Université de technologie de Compiègne (UTC), l'INSEAD, le Pôle supérieur d'enseignement artistique Paris Boulogne-Billancourt (PSPBB) et France éducation internationale (anciennement le CIEP – Centre International d'Études Pédagogiques) forment l'Alliance Sorbonne Université.

Avec le CNRS, l'Inria, l'Inserm et l'IRD, l'Alliance Sorbonne Université promeut la pluridisciplinarité et les synergies entre enseignement supérieur et recherche. Les instituts de l'alliance, qui réunissent les membres autour de défis communs, permettent de réaliser pleinement ce potentiel.



LA MISE EN PLACE DE L'IDEX PÉRENNISÉ

L'initiative d'excellence portée par Sorbonne Université a été confirmée, devenant ainsi l'une des quatre Idex renouvelées en France. L'Idex, gérée aujourd'hui pour l'Alliance par Sorbonne Université, assure un financement durable de ses projets transformants.

L'Alliance a redéfini ses modalités de gouvernance, d'arbitrage et de fonctionnement, afin de mieux soutenir la mise en place des programmes et d'assurer la transparence et la pérennité des financements.

2018–2019 a été une année de transition pour l'Idex, avec l'adoption du programme d'action Idex pérennisé. Les projets en cours de la phase probatoire ont été soutenus jusqu'à leur terme, notamment les Labex, et des groupes *ad hoc* de l'Alliance ont défini les projets structurants à venir. Il s'agissait d'éviter la logique de guichet et de saupoudrage, et se concentrer sur les grandes priorités politiques de Sorbonne Université.

Parmi les grands projets de l'Idex financés en 2018–2019, on peut noter l'appel Émergence, qui incite les chercheurs et enseignants-chercheurs de l'Alliance à initier de nouveaux projets de recherche aussi bien au cœur qu'à l'interface des disciplines. En 2019, 4 millions d'euros ont été consacrés à ce programme.

On peut également mentionner le lancement de SCAI (Sorbonne Center for Artificial Intelligence), ainsi que le développement des partenariats stratégiques internationaux et le lancement progressif des actions alumni.

PROMOUVOIR LES VALEURS DE LA COMMUNAUTÉ

Sorbonne Université, dans le cadre de sa mission de service à la société, promeut des valeurs d'ouverture, de diversité et d'égalité des chances.

En phase avec sa politique de science ouverte et sa position pour la pluralité des modèles d'édition scientifique, Sorbonne Université a rompu ses accords avec Axel-Springer. Sorbonne Université s'est engagée pour une science ouverte durable avec la création de HAL Sorbonne Université, qui assure la visibilité, l'accessibilité et la pérennité des publications de la communauté Sorbonne Université.

Accueil et diversité : Sorbonne Université lance le diplôme universitaire RESPE, à destination de personnes exilées non francophones ayant l'équivalent du bac et un niveau B1 en français. Faisant suite à des actions menées par l'association InFLEchir et le collectif Ouvrir P6, cette formation s'adresse à des personnes, quel que soit leur statut administratif, qui ont subi une interruption de leurs études. Le dispositif est soutenu par l'Agence universitaire de la francophonie (AUF)

Protection de l'environnement : la charte de développement durable de Sorbonne Université a été élaborée à l'initiative des élus étudiants des conseils et adoptée par le conseil d'administration en 2019.

ÉGALITÉ FEMMES-HOMMES

L'université a mis en place des actions concrètes pour l'égalité femme-homme : la recherche de la parité dans les instances d'évaluation, la création d'un film pour sensibiliser les personnels de l'université à cette thématique ou encore la diffusion d'une information sur les biais de genre aux membres des jurys de concours des enseignants-chercheurs. Tous les documents officiels de l'université suivant la publication de ce rapport seront rédigés en écriture égalitaire. Pour un travail de fond, une chargée de mission Égalité a été nommée au niveau universitaire en décembre 2018. Coordonnant les missions Égalité et Lutte contre les discriminations déjà en place dans les facultés, elle a pour objectif de garantir l'égalité entre les femmes et les hommes dans le recrutement et le déroulement de carrière, ainsi que l'égalité de traitement entre les étudiantes et les étudiants dans leurs études. Elle est également en charge de faire un état des lieux, de sensibiliser, de prévenir les discriminations et les problèmes d'égalité liés au genre et de promouvoir des actions pour lutter contre le harcèlement sexuel et sexiste.





Mission Égalité

Avec la mission Égalité universitaire, la direction des ressources humaines met en place des formations en partenariat avec des associations qui travaillent sur l'égalité des genres. Ces associations pourront mener des actions de sensibilisation et développer des formations concrètes, y compris réglementaires et juridiques.

Soutien à la parentalité

Sorbonne Université apporte également son soutien à la parentalité, en prenant en compte les congés maternité, parentaux et d'adoption dans le déroulement des carrières et l'attribution des primes. Un dispositif d'accompagnement au retour de ces congés a également été mis en place.

Bourses « passeport pour les sciences Pluri'Elles »

Pour favoriser l'engagement des femmes dans les formations scientifiques, la Fondation Sorbonne Université a lancé les bourses « Pluri'Elles », qui octroient à des étudiantes de L1 brillantes et méritantes, inscrites dans des cursus exigeants (double cursus ou cursus bi-disciplinaire), un montant de 7 500€ par an et par étudiante, soit 30 000€ sur 4 ans.

LA MISE EN PLACE D'UNE NOUVELLE ORGANISATION

La fusion a mobilisé une énergie considérable et beaucoup de temps pour les équipes. L'harmonisation des pratiques et des conditions de travail est un chantier complexe et exigeant. Ces efforts portent leurs fruits. Cette année zéro, de mise en route de la nouvelle université se traduit par des avancées sur les grands chantiers.



L'harmonisation sociale

Le 11 décembre 2018, le conseil d'administration a adopté les règles qui fondent un régime commun aux agents de Sorbonne Université pour le temps de travail, le télétravail et le régime indemnitaire des BIATSS et celui des enseignants et enseignants-chercheurs. Ces nouvelles règles sont entrées en vigueur au cours de l'année 2019, au plus tard au 1^{er} septembre.

Les régimes indemnitaires sont harmonisés sur les conditions les plus favorables des deux universités fondatrices.

Cette réflexion a été nourrie par une conférence sociale. En tout, plus de 600 mesures RH ont été prises, avec 18 réunions de concertation, tendant vers l'harmonisation des statuts.

L'intégration des services administratifs

La gestion financière de Sorbonne Université est aujourd'hui fonctionnelle, organisée autour du logiciel SIFAC. Les salaires des personnels ont été payés dès le premier mois de la fusion.

Exemple d'harmonisation, la création du pôle vie étudiante au sein de la DFIP a permis la coordination des actions des facultés sur tout ce qui touche à la vie étudiante et à la vie de campus, dont par exemple le Service Universitaire de Médecine Préventive et de Promotion de la Santé (SUMPPS). Le niveau universitaire anime et coordonne le réseau des directions facultaires de la vie étudiante, qui elles se chargent de la mise en place des actions concrètes auprès et avec les étudiants et leurs représentants. Cette organisation, aujourd'hui opérationnelle, conserve le meilleur des deux universités mères.



La mise en place de Parcoursup

Le processus Parcoursup de remontée des attendus et d'examen des vœux a été mis en place avec succès, alors que la fusion mobilisait encore une part importante du temps et de l'énergie des services. Nous avons obtenu dès la rentrée 2019 que les lycéens des trois académies d'Île-de-France, et pas seulement de Paris intra-muros, puissent candidater à Sorbonne Université assurant ainsi une ouverture sociale et géographique conforme à nos valeurs et nos missions. Sorbonne Université est à présent adaptée à Parcoursup, et opérationnelle pour les prochaines admissions.

Les premiers résultats de la mise en œuvre de Parcoursup sont bons : on enregistre entre 5 et 10% d'augmentation du taux de succès en première année de licence.

Vers l'intégration des systèmes d'information et la transformation numérique de l'établissement

- Un intranet auquel tous les personnels de Sorbonne Université peuvent accéder a été mis en place.
- Sorbonne Université a engagé un grand chantier de transformation numérique, le schéma directeur du numérique 2019-2022, qui concerne la recherche, la formation comme les processus administratifs. En 2018, une concertation des communautés de l'établissement a été lancée, et le schéma directeur du numérique pour 2019 a été élaboré.
- En 2019, la gouvernance du schéma directeur du numérique a été mise en place, et celui-ci a été présenté aux instances en vue de sa mise en œuvre pluriannuelle.
- Un système unifié d'aide à l'utilisateur pour les services numériques de Sorbonne Université a été élaboré, avec un guichet unique pour les interventions.

UN BILAN FINANCIER SAIN EN 2018, UN BUDGET D'ACTION EN 2019

Avec un budget de plus de 650 millions d'euros et un résultat positif de 6,4 millions, une capacité d'autofinancement de 21 millions, une trésorerie de 115 millions et un fonds de roulement de 78 millions, Sorbonne Université a terminé sa première année d'existence dans une situation financière équilibrée. Nous ne maintenons cet équilibre qu'au prix d'une gestion rigoureuse et grâce à une forte dynamique d'obtention de ressources contractuelles (la subvention de l'État ne représente aujourd'hui que 69% du budget de Sorbonne Université).

Le budget 2019 a été élaboré au plus près des besoins et conforme à notre modèle avec 85% du budget installé au niveau des facultés. Ces bons résultats démontrent la viabilité du modèle d'organisation de l'université, et sont le fruit de l'investissement de toute la communauté et de son administration universitaire et facultaire.





Lancement d'une campagne phare de levée de fonds

Le 13 juin 2018, Sorbonne Université lançait, au cours d'une soirée en Sorbonne, sa campagne de levée de fonds. Avec Thierry Breton, ancien ministre de l'Économie et PDG du groupe Atos, à la tête du comité stratégique, « Bienvenue au futur » a pour objectif de lever 100 millions d'euros d'ici 2022 et permettre à Sorbonne Université de répondre aux grands enjeux scientifiques du 21^e siècle. Cette campagne s'articule autour de cinq grands axes correspondant aux priorités stratégiques de Sorbonne Université, tant pour la recherche que pour la formation : le patrimoine pour l'avenir, la mobilité intelligente, la transition environnementale, le dialogue interculturel et la médecine du futur.

Les donateurs, particuliers ou entreprises, peuvent soutenir différentes actions en fonction de leurs centres d'intérêts et de leurs motivations : des chaires, pour amplifier l'interdisciplinarité de nos programmes, des bourses pour inciter les étudiants à s'engager sur des cursus exigeants, ou encore la rénovation du patrimoine ou l'achat d'équipements de pointe.

En octobre 2018, Sorbonne Université avait déjà collecté 50 millions d'euros et financé 44 projets.

chapitre 2

L'INTERDISCIPLINARITÉ POUR COMPRENDRE, APPRENDRE ET ENTREPRENDRE

NOS PROJETS COLLECTIFS INTERDISCIPLINAIRES POUR RELEVER LES DÉFIS DE SOCIÉTÉ

Nombreuses sont les transformations en cours et à venir de la société dont les enjeux sont essentiels : réchauffement climatique, accès aux ressources, allongement de la vie et démographie, place de la démocratie, santé, éducation et bien sûr révolution numérique.

À ce titre, Sorbonne Université, comme toutes les grandes universités de recherche, a une responsabilité particulière, car sans recherche intensive et pluridisciplinaire et sans formation adossée à la recherche, nos sociétés ne pourront durablement relever ces défis. Par l'ampleur des disciplines qu'elle embrasse, Sorbonne Université contribue à anticiper ces transformations et accompagner la société comme les individus pour qu'ils y participent de manière raisonnée. Elle est d'autant plus pertinente qu'elle agit comme seule une université peut le faire, c'est-à-dire en tirant parti des synergies entre ses disciplines et ses missions : formation, recherche, innovation et diffusion vers l'ensemble des publics.

Apprendre par la recherche, transmettre le dernier état de l'art et former à l'approche scientifique, innover à l'interface des découvertes et des usages sociaux : telles sont les approches que Sorbonne Université défend. C'est ainsi qu'elle promeut l'esprit critique, l'autonomie de pensée, la capacité à analyser des informations provenant d'un monde complexe et tenté par les théories simplificatrices.

Sorbonne Université relève les grands défis mondiaux par des projets structurants, mobilisant les sciences et technologies, les sciences humaines et la médecine, à l'intersection et au cœur des disciplines.

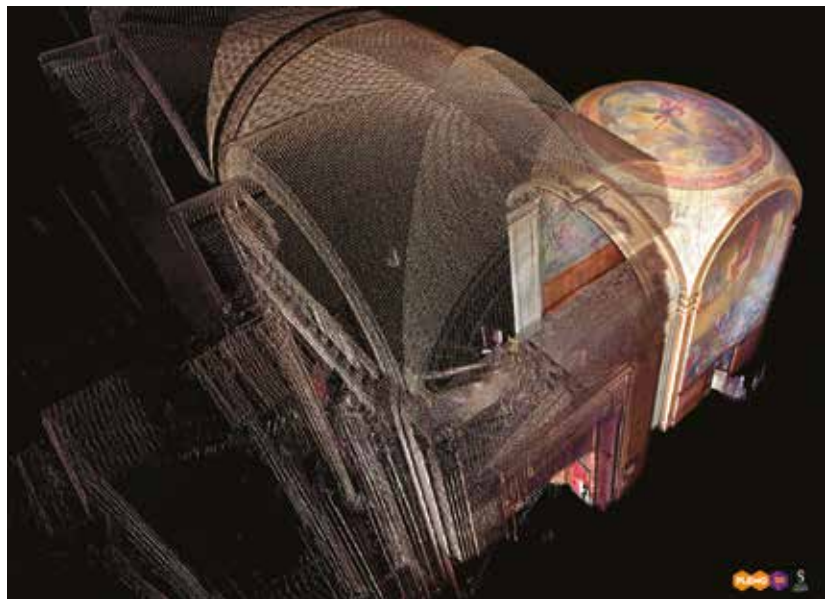


Le nyckelharpa du Collegium Musicae

Nos instituts

Les instituts de l'Alliance Sorbonne Université unissent les forces de ses membres pour répondre aux défis globaux.

Nous disposons aujourd'hui de six instituts thématiques associant chacun plusieurs disciplines et établissements de l'Alliance : le Collegium Musicae, l'Institut des sciences du calcul et des données, l'Institut universitaire d'ingénierie en santé, l'Institut de la transition environnementale de Sorbonne Université, le Sorbonne center for artificial intelligence (SCAI) et l'Observatoire des patrimoines de Sorbonne Université.



Numérisation de fresques d'Eugène Delacroix par Plemo 3D



Sorbonne Center for Artificial Intelligence

Le 18 juin 2019, nous avons célébré le lancement de SCAI, Sorbonne Center for Artificial Intelligence. Dans un contexte marqué par une compétition internationale très forte, le gouvernement a lancé en mars 2018 une stratégie ambitieuse, AI for Humanity, en se fixant pour objectif de propulser la France parmi les leaders de l'IA. SCAI s'inscrit pleinement dans ce programme.

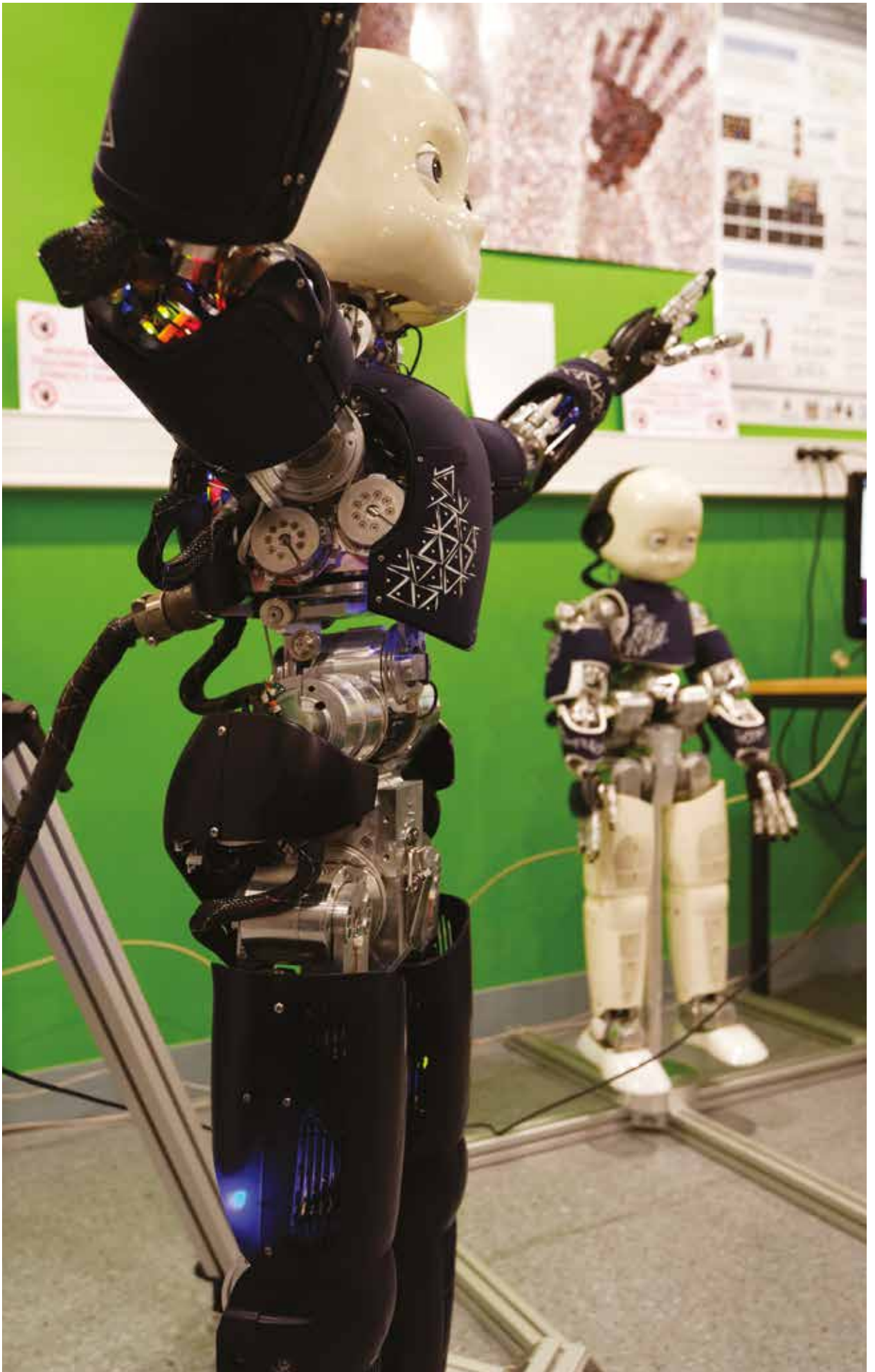
Rassemblant 150 chercheurs, 5 masters, 20 partenaires industriels et 8 partenaires institutionnels, SCAI est un écosystème complet pour la promotion de la recherche, de l'innovation et de l'enseignement sur l'IA. Il soutient la recherche méthodologique au cœur de l'IA (axe « mathématiques, informatique, robotique »), ainsi que trois axes prioritaires : « santé et médecine », « climat, environnement, univers » et « humanités numériques ». Ces thèmes représentent des défis scientifiques et sociétaux, et requièrent une impulsion importante de l'Alliance Sorbonne Université pour se structurer et valoriser ses données.

SCAI a aussi pour vocation de devenir un laboratoire d'idées pour l'innovation pédagogique et d'aider à la structuration de l'offre de formation de l'université en matière d'IA, visant ainsi la diffusion de la data literacy et maîtrise de l'IA à une grande part de ses diplômés.

SCAI comprend également des chaires d'excellence qui nous permettront de collaborer sur des thématiques innovantes avec le monde industriel. Un accord a été signé avec Thales et Total et un partenariat avec Atos est en cours d'élaboration sur la thématique de la médecine de précision. Ces accords pourront donner lieu à la création de chaires industrielles. Par ailleurs, un accord a été signé avec l'AP-HP qui permettra l'échange d'expertise, de savoir-faire, le montage de projets communs, la mise en place d'accès simplifiés à l'Entrepôt de Données de Santé, la mobilité des enseignants-chercheurs ou d'étudiants, ou encore des actions de communication et de sensibilisation.

SCAI travaille également de concert avec les centres de transfert et de valorisation industrielle internationaux et bénéficiera des activités de Paris Parc, le futur parc d'innovation de Sorbonne Université. En parallèle, SCAI@ Abu Dhabi, installé sur le campus de Sorbonne Université Abu Dhabi, développera des actions de recherche et d'enseignement innovantes et des partenariats dans la région.

Dès l'année universitaire 2019-2020, SCAI offre des formations spécialisées – notamment un master 2 en apprentissage et algorithmes et un diplôme universitaire « IA et machine learning ».





Les sciences de la mer à Sorbonne Université

Sorbonne Université est l'une des plus grandes universités de recherche marine en Europe. Avec ses trois stations à Roscoff, Banyuls-sur-Mer, Villefranche-sur-Mer et ses équipes parisiennes en sciences, histoire et archéologie marine, elle valorise, diffuse et fait progresser la science marine. En 2018, Sorbonne Université a confirmé sa participation au projet TIGA « Littoral+ » porté par la région Occitanie et, dans ce cadre, a ouvert un Biodiversarium à Banyuls-sur-Mer, outil de communication scientifique à la société.

Sorbonne Université accueille le siège de l'EMBRC – l'un des plus grands réseaux européens d'infrastructures de recherche marine et maritime – devenant ainsi la première université française à porter une infrastructure européenne. L'EMBRC facilite l'accès des chercheurs européens aux services, établissements et plateformes technologiques pour l'étude des organismes et écosystèmes marins.

Afin de confirmer notre position d'université leader dans le secteur maritime en Europe, Sorbonne Université préfigure aussi la création d'un institut de la mer. Il doit rassembler la communauté de recherche, de formation et d'innovation de l'Alliance Sorbonne Université dans le domaine maritime, y compris avec les sciences humaines et sociales, promouvant la pluridisciplinarité et l'interdisciplinarité.

Notre communauté se distingue

Les enseignants-chercheurs et les chercheurs de la communauté Sorbonne Université ont, comme chaque année, reçu de très nombreux prix, parmi lesquels :

BARBARA CASSIN

directrice de recherche émérite au centre de recherches sur la pensée antique Léon Robin (CNRS/Sorbonne Université), philosophe et philologue, membre de l'académie française, remporte la médaille d'or du CNRS.

GÉRARD MOUROU

professeur de physique et ancien directeur du Laboratoire d'Optique Appliquée, qui a obtenu son doctorat à Sorbonne Université, est lauréat du prix Nobel de physique 2018.

Humanités numériques et patrimoine culturel

Sorbonne Université s'engage à mettre au service de la littérature, de l'art et des sciences humaines et sociales, les nouvelles possibilités qu'offrent l'informatique et les technologies de l'information. L'université soutient la recherche et la formation sur les transformations liées au numérique des conditions de la création littéraire, de la critique, de la vie des écrits, en s'appuyant en particulier sur la numérisation du patrimoine écrit, tant littéraire que juridique, historique, philosophique. En 2018, le labex OBVIL, géré conjointement par Sorbonne Université et le CNRS, a mis à disposition l'ensemble de sa bibliothèque numérique, comptant environ 130 000 monographies, sur l'API de la BNF. L'indexation de ces documents, avec métadonnées, facilitera le travail des chercheurs.



L'Institut FOReSIGHT

Le projet FOReSIGHT, résultat de l'engagement de long terme de Sorbonne Université, de l'Inserm, du Centre hospitalier national d'ophtalmologie des Quinze-Vingts et de la fondation Voir et Entendre, a été labellisé IHU en 2018. L'Institut, intégrant les associations de patients à sa démarche, a pour but de relever le défi de la malvoyance, qui affecte des millions de personnes en France. L'Institut réunit, dans un même bâtiment, des chercheurs et enseignants-chercheurs, des cliniciens et des partenaires industriels, pour découvrir, tester et développer les traitements et les innovations technologiques sur le soin des déficiences visuelles.

EMRICK BRIAND

ingénieur CNRS en techniques expérimentales à l'INSP (Sorbonne Université/CNRS) a reçu la médaille de Cristal 2019 du CNRS. Responsable technique de la plateforme d'analyse SAFIR, composée d'un accélérateur de particules associé à 6 lignes de faisceau, il monte notamment des protocoles expérimentaux et conduit des expériences pour sonder la composition et la structure de la matière à l'échelle sub-micrométrique.



MICHEL TALAGRAND,

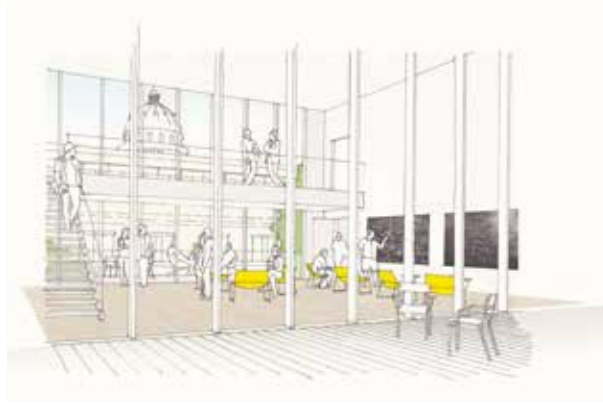
ancien enseignant-chercheur à Sorbonne Université (Institut de mathématiques de Jussieu-Paris Rive Gauche – CNRS, Sorbonne Université, Université de Paris), a reçu le prix Shaw de mathématiques 2019, qui lui a été remis à Hong Kong le 25 septembre.

DES INFRASTRUCTURES D'EXCELLENCE



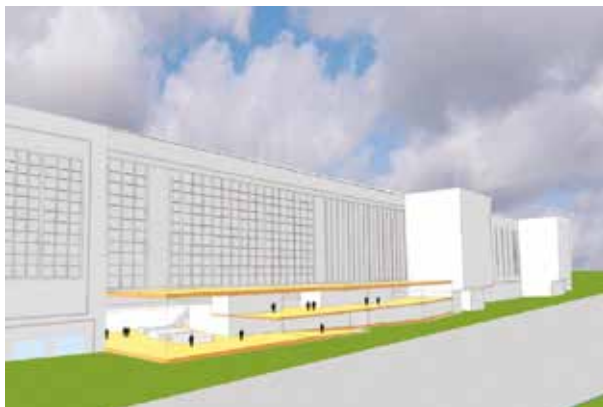
STATION MARINE DE VILLEFRANCHE-SUR-MER

Vendredi 15 Juin 2018, la station marine de Villefranche-sur-Mer, sous tutelle de Sorbonne Université et du CNRS, a inauguré un bâtiment dédié à la recherche, l'enseignement et l'hébergement des chercheurs, baptisé Jules Barrois en hommage au fondateur de la station marine. 2018 est ainsi une année de transformation importante pour la station de Villefranche : avec l'achèvement de ce bâtiment et la restructuration de la station en fédération de recherche afin d'optimiser les moyens humains, les plateformes scientifiques et favoriser l'émergence de projets interdisciplinaires, l'ex-Observatoire Océanologique de Villefranche entame une importante mutation et devient un vrai campus marin sous le nom de l'Institut de la Mer de Villefranche (IMEV).



LA MAISON DES MATHÉMATIQUES

La pose de la première pierre de la Maison des Mathématiques de l'Institut Henri Poincaré, géré conjointement par Sorbonne Université et le CNRS, a été célébrée le 14 novembre 2018. Entièrement consacré aux mathématiques et à la physique théorique, cet espace d'exposition et de médiation est dédié aux rencontres entre chercheurs et acteurs du monde économique, culturel, industriel et social. Les travaux de réhabilitation débutent en 2019, pour un budget de 14 millions d'euros. Le cabinet d'architecture Atelier Novembre a été choisi pour la création de cet ouvrage, qui abritera également un musée.



PROJET CUVIER

Afin d'améliorer la qualité de vie des étudiants, des enseignants-chercheurs et des enseignants et de soutenir son attractivité internationale, Sorbonne Université, la Ville de Paris et le Crous de Paris se sont engagés en septembre 2019 dans le nouveau programme de réhabilitation de l'ensemble immobilier de la rue Cuvier. Ces 25 000 nouveaux mètres carrés seront dédiés à la vie étudiante et de campus, et destinés à accueillir plus de 300 logements pour étudiants et chercheurs, un gymnase polyvalent et de nouveaux équipements, constituant une nouvelle étape dans le développement et la modernisation du campus Pierre et Marie Curie.

En outre, Sorbonne Université financera la construction d'une nouvelle halte-garderie à destination des enseignants-chercheurs, enseignants, personnels, étudiants et doctorants de Sorbonne Université.



PROJET CENSIER POUR LES SHS

Le 30 août 2019, le ministère de l'Enseignement supérieur, de la Recherche et de l'Innovation a annoncé que le site de Censier, libéré en 2020 par le déménagement de l'université Paris 3 Sorbonne Nouvelle, accueillerait les projets présentés par l'université Paris 2 Panthéon Assas et Sorbonne Université. Sorbonne Université pourra ainsi, en face de son partenaire le Muséum national d'histoire naturelle, déployer sur plus de 10 000m² ses activités de recherche et de formation en sciences humaines et sociales, mais aussi les projets interdisciplinaires impliquant les partenaires de l'Alliance Sorbonne Université.

- 1 Campus Pierre et Marie Curie
- 2 Pitié Salpêtrière
- 3 La Sorbonne
- 4 Rue Censier

FAIRE PROSPÉRER UN ÉCOSYSTÈME INNOVANT ET ENCOURAGER L'ENTREPRENARIAT

Une politique de valorisation ambitieuse et efficace

Dans le cadre de sa mission d'innovation et de valorisation, Sorbonne Université développe ses relations avec l'entreprise et entretient des liens privilégiés avec nombre de partenaires industriels, dont, par exemple, Atos, Safran, Thales et Total. Par ailleurs, l'université promeut l'esprit d'entreprise dans sa communauté, et soutient les étudiants et chercheurs qui s'engagent dans l'entrepreneuriat.

Start-up

En 2018, quatre start-up issues de la communauté de Sorbonne Université se sont distinguées, que ce soit par des prix ou des levées de fonds.

GEMA, une start-up créée par un maître de conférence et un professeur de Sorbonne Université, Viviane Pasqui et Guillaume Morel, a reçu un financement de 160 000 euros de la SATT Lutech (dont Sorbonne Université est actionnaire) pour maturer Walk-E, un déambulateur intelligent.

Le prix Atos Joseph Fourier 2018, pour la simulation numérique, l'intelligence artificielle et le calcul quantique, a été décerné :

- au logiciel Tinker HP, le professeur Jean-Philip Piquemal ainsi que Félix Aviat, Louis Lagardère et le professeur Yvon Maday, de Sorbonne Université, et Luc-Henri Jolly du CNRS ;
- à la start-up LightOn, dont le produit a été développé en collaboration avec deux professeurs de Sorbonne Université, Sylvain Gigan et Florent Krzakala ;
- à l'algorithme Quantum Safe Security, développé par Ludovic Perret, maître de conférences à Sorbonne Université et Jean-Charles Faugère, chercheur à l'Inria, menant à la création de la start-up CryptoNext.



Un nouveau partenariat industriel

Le 13 avril 2018, SBM Company et Sorbonne Université ont inauguré un laboratoire commun avec le projet de recherche « NatInControl ». L'objectif est de développer des solutions naturelles de contrôle des insectes. Sorbonne Université contribue ainsi à répondre au défi important du développement d'une agriculture respectueuse de la santé humaine et de l'environnement.



Pose virtuelle de la première pierre de Paris Parc le 27 août 2019 en présence notamment de Valérie Pécresse, présidente de la Région Ile de France, Anne Hidalgo, Maire de Paris et Bernard Larrourou, directeur général de la recherche et de l'innovation.

Paris Parc : un lieu pour accueillir l'écosystème d'innovation de Sorbonne Université

La première pierre de Paris Parc, bâtiment dédié à l'innovation et à l'entrepreneuriat à Sorbonne Université, a été posée virtuellement le 27 août 2019.

Paris Parc, conçu comme une interface entre les chercheurs, les étudiants et les entreprises, regroupera sur 15 500m² :

- la SATT Lutec pour assurer la maturation des projets et le transfert aux entreprises ;
- l'incubateur Agoranov pour accompagner la création des entreprises issues de la recherche ;
- les instituts Carnot Sorbonne Université, les KIC de l'European Institute of Technology ;
- une pépinière pour les entreprises en évolution ;
- un hôtel d'entreprises ;
- un atrium, locaux techniques et logistiques communs ;
- des lieux de rencontre, de formation à l'entrepreneuriat et de conférences ;
- une antenne du FabLab Sorbonne Université ;

La Ville de Paris a investi 11 M€, l'État 4 M€ et la Région 2 M€.

Cette œuvre audacieuse a été conçue par Bjarke Ingels, architecte danois connu pour son style non conventionnel.

Paris Parc a pour objectif de créer, au cœur du campus Pierre et Marie Curie, un lieu d'échanges dédié à l'innovation et à l'entrepreneuriat ouvert aux entreprises. En réponse aux défis environnementaux, sociaux, économiques et technologiques du 21^e siècle, Paris Parc constituera une interface entre l'université, ses chercheurs, ses étudiants et les entreprises.



STRUCTURER LA FORMATION TOUT AU LONG DE LA VIE PAR LA RECHERCHE

Nous avons poursuivi la mise en place du modèle de structuration de la formation par la recherche reposant sur les collèges de licence et master pour transmettre aux étudiants les connaissances et les compétences nécessaires pour relever les défis de leur future vie professionnelle, et promovons l'innovation pédagogique à tous les niveaux.



Reconnaissance officielle de ce travail de longue haleine, le projet Nouvelles Licences à Sorbonne Université (NLSU) a été lauréat de la première vague de l'appel PIA 3 « Nouveaux cursus à l'université », parmi les 12 projets classés « A+ », remportant un financement de plus de 13 millions d'euros. NLSU a trois objectifs :

- Réaliser la généralisation des majeures-mineures et des formations innovantes à l'échelle de l'université. Il s'agit de financer la conception et la réalisation de modules hybrides qui permettront à notre offre de formation de s'adapter à un public plus divers. Cela concerne aussi la transformation et l'équipement de lieux pédagogiques pluridisciplinaires novateurs.
- Diversifier encore l'offre de formation en privilégiant les approches pluridisciplinaires à l'échelle de l'université et de l'Alliance Sorbonne Université. Le développement de mineures innovantes permet l'expérimentation pédagogique et une plus grande professionnalisation.
- Améliorer l'information, l'orientation et l'accompagnement des lycéens et des étudiants, en impliquant toute la communauté.

2018 a ainsi vu l'ouverture de la première mineure transdisciplinaire thématique à Sorbonne Université, autour du thème de l'environnement.

Les mineures transdisciplinaires thématiques visent à acquérir des connaissances, des outils et savoir-faire permettant de mieux comprendre et affronter les défis du 21^e siècle. Chaque mineure propose ainsi un ensemble cohérent d'enseignements dédiés à l'exploration d'une thématique complémentaire d'un cursus de majeure. La mineure environnement est le résultat d'un travail inter facultaire, proposée à la fois par la faculté des Sciences et Ingénierie et la faculté des Lettres.

En novembre 2018, Sorbonne Université et l'Institut des actuaires ont mis en place un parcours d'actuariat en formation continue en 2 ans. Ce parcours co-construit aboutit à un double diplôme : le master d'actuariat de Sorbonne Université et le Certificat d'expertise actuarielle de l'IRM/ Institut des actuaires. Grâce à ce partenariat avec l'Institut des actuaires, représentant la profession, Sorbonne Université s'affirme comme le principal pôle parisien de l'actuariat, un métier en tension.

En septembre 2018, Sorbonne Université a ouvert une nouvelle formation centrée sur le machine learning et l'intelligence artificielle en collaboration avec les enseignants-chercheurs en mathématiques et informatique de l'université. Cette formation continue en Data Science doit permettre à ses diplômés une évolution professionnelle rapide dans les secteurs émergents de l'analyse des données et des technologies de l'information. Elle leur apportera notamment une capacité à se mouvoir dans le secteur du conseil (où une demande croissante en experts des données est ressentie), ou à développer de nouvelles approches industrielles au sein d'une entreprise qui cherche à valoriser ses données.

Innovation pédagogique à l'INSPE

L'INSPE (Institut national supérieur du professorat et de l'éducation), école interne de l'université, porte avec l'académie de Paris le projet « Ambassadeurs du numérique », en partenariat avec la MGEN et la Ville de Paris. Ce projet d'innovation pédagogique permet à des professeurs stagiaires du primaire et du secondaire d'explorer le potentiel du numérique pour l'enseignement, tout en réfléchissant sur l'impact de ces nouvelles pratiques. Ils appréhendent ainsi leur activité de manière proactive et innovante. Le dispositif, limité au primaire en 2017, a été conforté en 2018-2019, et élargi à des lauréats du CAPES. Il a été présenté dans différents salons de l'éducation et primé au salon Ludovia. Les ambassadeurs ont donc pu partager leur expérience et leurs résultats.

DIFFUSER LES SAVOIRS À LA SOCIÉTÉ

Sorbonne Université s'engage à amplifier le service à la société en s'appuyant sur tous les formats d'échange pertinents, à présenter les différents métiers de la recherche et à promouvoir la culture.



LA FÊTE DE LA SCIENCE 2018

était un événement pluridisciplinaire ayant pour thème central « démarche scientifique, démarche créative ! ». Le plus grand village des sciences de France a été mis en place sur le campus Pierre et Marie Curie, accueillant plusieurs milliers de visiteurs de tous âges.



LA MAISON POUR LA SCIENCE

de Paris Île-de-France a été créée en septembre 2019 avec un partenariat entre le Rectorat de Paris, Sorbonne Université et la Fondation La main à la pâte. Elle est implantée au Tipi, bâtiment-signal sur le campus Pierre et Marie Curie de Sorbonne Université. Elle offrira des services variés aux enseignants du primaire et du secondaire pour favoriser l'innovation pédagogique, promouvoir le développement professionnel des enseignants et les accompagner dans leurs projets.



ERCcOMICS

ERCcOMICS, projet porté par Sorbonne Université, a lancé sa quatrième et dernière saison avec six nouveaux projets animés inspirés de projets ERC. Les illustrateurs travaillent main dans la main avec les chercheurs pour raconter en image leurs travaux de recherche. Le projet est né de la collaboration entre la direction de la recherche et de l'innovation de Sorbonne Université et La Bande destinée, une agence de communication spécialisée dans l'illustration, la bande dessinée et l'animation. Ensemble, nous avons répondu en 2015 à l'appel à projet du conseil européen de la recherche (ERC) visant à communiquer de manière innovante autour des projets ERC, des projets scientifiques d'excellence financés par l'Union européenne.



Partenariat avec France Culture

Le partenariat avec France Culture a été poursuivi et élargi, avec de nombreuses interventions de chercheurs de Sorbonne Université dans différentes émissions. L'implication des trois facultés dans ce partenariat a pris tout son sens lors du forum « les révolutions de l'intelligence », en mars 2018, coproduit par Sorbonne Université et France Culture. Philosophes, roboticiens et médecins étaient rassemblés autour d'une même question, illustration de l'interdisciplinarité que l'université promeut.

Université Inter-âges

L'Université inter-âges de Sorbonne Université a poursuivi son activité en 2018-2019, proposant un programme pluridisciplinaire qui représente les forces de l'université. Des conférences accessibles à tous étaient ainsi organisées en art, médecine, sciences, humanités... pour plusieurs centaines d'apprenants.



Université d'été

L'université d'été de Sorbonne Université a accueilli, en 2019, plus de 500 participants, de 52 nationalités différentes, entre 14 et 80 ans, pour assister à des cours de haut niveau dans le cadre de la politique de formation continue de Sorbonne Université, de la littérature à la philosophie en passant par l'histoire.



Plas@Par à Pompidou

Issue d'une collaboration entre le Laboratoire d'Excellence PLAS@PAR porté par Sorbonne Université et le Centre Pompidou, l'exposition « Arts et sciences des plasmas » a réuni une alliance inédite de physiciens et d'artistes. L'ambition ? Transmettre une information scientifique - le plasma, 4^e état de la matière, représente 99 % de l'univers visible - tout en faisant des liens avec la création contemporaine sous toutes ses formes.



Vis ma vie de chercheur

L'action « Vis ma vie de chercheur » faisant découvrir le métier de chercheur aux élèves du secondaire, a été renouvelée pour l'année 2018-2019. Cette initiative de l'Institut de Biologie Paris-Seine, soutenue par la Région Île-de-France, le Rectorat et la Mairie de Paris est destinée aux lycéens franciliens de 1^{ère} et de terminale en sections Scientifique et Sciences & techniques de laboratoire (S/STL).



Festival des Dionysies

Le festival des Dionysies 2018 et 2019 a fait revivre la Grèce antique à Paris, autour de la figure d'Eschyle, grâce à un partenariat entre Sorbonne Université et la compagnie de théâtre Démodocos. Au programme : pièces de théâtre antique, lectures d'Homère et de Platon, et en particulier « Les suppliantes » d'Eschyle.



EN 2018

10 200

étudiants
internationaux

1 112

étudiants
entrants

830

étudiants
sortants

Aujourd'hui, les grands défis sont globaux. Offrir une formation internationale est donc indispensable pour les diplômés et, au-delà, pour toute la société. Il en va de même pour les personnels. Être une université ouverte sur l'espace européen et sur le monde consiste à inciter et à accompagner ses étudiants et ses personnels à s'y projeter pour compléter leur formation ou construire leur carrière.

Sorbonne Université favorise la mobilité de ses étudiants en Europe et à l'international en tirant profit des programmes mis en place par la Commission européenne (Erasmus+), par la France et ses alliances, par les collectivités locales ou par d'autres partenaires. De plus, elle s'appuie sur des échanges avec un nombre significatif d'universités pour offrir des opportunités à un plus grand nombre d'étudiants. Sorbonne Université se donne donc les moyens d'être une université de rang mondial, notamment au travers de partenariats structurants avec d'autres universités européennes et internationales.

Alliance 4EU+



L'alliance 4EU+ est lauréate de l'appel Erasmus + Universités européennes depuis le 26 juin 2019.



CHARLES UNIVERSITY



UNIVERSITAT DE VALÈNCIA



SORBONNE UNIVERSITÉ



UNIVERSITY OF COPENHAGEN



UNIVERSITÀ DEGLI STUDI DI MILANO



UNIVERSITY OF WARSAW

• 4EU+ a pour ambition de devenir une université européenne qui utilise le plein potentiel des synergies entre enseignement supérieur, recherche et innovation. 4EU+, construite autour de quatre grands défis de société, promeut l'intégration de toutes les dimensions de ses établissements-membres. Cela implique des mobilités et des projets communs pour les étudiants, les enseignants-chercheurs, les enseignants et tous les services.

• Plus de 20 réunions et ateliers de projet ont déjà impliqué le personnel et les étudiants des institutions membres dans la construction de l'alliance. Les projets mis en œuvre visent à relever des défis sociétaux bien réels comme, par exemple, le projet « 4EU+ contre le cancer » qui a pour objectif de créer un programme d'enseignement commun en médecine du cancer ou le projet « Des villes intelligentes pour des sociétés vieillissantes » qui rassemble des étudiants et des chercheurs de différentes disciplines pour trouver ensemble des solutions permettant de soutenir les populations vieillissantes dans des environnements métropolitains en développement rapide.

→ Sorbonne Université est membre de la Ligue des universités européennes de recherche (LERU), que Jean Chambaz préside actuellement. Cela permet d'échanger avec d'autres universités de recherche intensive européennes et de faire passer des messages forts aux institutions européennes.

→ Sorbonne Université est également membre active de l'European University Association (EUA). Du 10 au 12 avril 2019, Sorbonne Université a accueilli la conférence annuelle de l'EUA, sur le thème « Stimuler l'innovation dans les universités européennes ». Près de 400 dirigeants et représentants d'universités de 46 pays étaient présents dans nos murs.

→ Sorbonne Université participe pleinement aux trois communautés de la connaissance et de l'innovation (KIC) dont elle fait partie. Par exemple, de nouvelles modalités de mise en œuvre de contrats doctoraux, plus compatibles avec le fonctionnement de Sorbonne Université, ont été négociées dans le cadre de l'EIT-Digital. Par ailleurs, une cellule KIC a été mise en place pour inciter nos enseignants-chercheurs à répondre aux appels à projets et pour les accompagner dans le processus. Notre engagement dans les KIC nous permettra de financer plus d'un million d'euros de projets à Sorbonne Université, pour un coût de participation d'environ 100 000 euros en tout.

UNE PARTICIPATION ACTIVE AUX PROGRAMMES EUROPÉENS

Nos équipes se distinguent par leur recherche d'excellence, suivant des pistes peu courues avec des idées radicalement nouvelles. C'est leur talent et leur goût du risque que l'on retrouve dans les très bons résultats de Sorbonne Université à Horizon 2020, un programme européen très compétitif.

LE PROJET PHOQUS

Coordonné par Sorbonne Université, le projet FET flagship technologiques quantiques PhoQuS a été lancé en octobre 2018. Il vise le développement d'une nouvelle plateforme pour la simulation quantique, qui pourrait mener à des découvertes sur les trous noirs et la gravité quantique.

LE PROJET EMC2

Quatre chercheurs de Sorbonne Université, de l'Inria et de l'École des Ponts Paris Tech ont remporté un projet européen ERC Synergy, extrêmement compétitif. Le projet EMC2, qui porte sur la simulation moléculaire, est un parfait exemple de transversalité et d'excellence scientifique, qui illustre la réussite de Sorbonne Université en tant qu'université pluridisciplinaire de rang mondial en collaboration avec des institutions partenaires privilégiées.

LE PROJET ANIMATAS

Mohamed Chetouani, professeur en robotique sociale à l'institut des systèmes intelligents et de robotique (ISIR) de Sorbonne Université, a lancé le projet ANIMATAS en janvier 2018. Avec une quarantaine de collaborateurs à travers le monde, mais aussi Raja Chatila (ISIR), spécialiste de l'éthique dans les interactions humain-machine et Catherine Pelachaud (ISIR), spécialiste de l'interaction avec les agents virtuels, il cherche à comprendre comment des robots dotés de compétences sociales peuvent être utilisés à l'école pour assister les équipes pédagogiques. ANIMATAS a été financé pour une durée de quatre ans par le programme-cadre de recherche et d'innovation de l'Union européenne Horizon 2020, dans le cadre des actions Marie Skłodowska-Curie.



MARCO FAUSTINI

Maître de conférences à Sorbonne Université, chercheur au Laboratoire chimie de la matière condensée de Paris (LCMCP – Sorbonne Université/Collège de France/CNRS) a remporté un ERC Starting Grant sur le design de nanomatériaux artificiels, qui pourront être développés pour fabriquer des dispositifs autonomes et intelligents inspirés du vivant.



ANNE-FLORENCE BITBOL

Chercheuse au Laboratoire Jean Perrin (LJP - Sorbonne Université/CNRS) a remporté un ERC Starting Grant : « optimisation et contingence historique dans les systèmes vivants : une approche biophysique ».



JAIME DE JUAN-SANZ

Chercheur à l'Institut du cerveau et de la moelle épinière (ICM - Sorbonne Université/CNRS/Inserm) a remporté un ERC Starting Grant : « physiologie moléculaire du terminal nerveux bioénergétique ».



GRIET NEUKERMANS

Chercheuse au Laboratoire d'océanographie de Villefranche-sur-Mer (LOV - Sorbonne Université/CNRS) a remporté un ERC Starting Grant : « une approche intégrative pour comprendre la pompe à carbone biologique de l'océan ».

SOBHAN SEYFADDINI

Chercheur à l'Institut de mathématiques de Jussieu – Paris rive gauche (IMJ-PRG : Sorbonne Université/CNRS/Université de Paris) a remporté un ERC Starting Grant : « homéomorphismes dans la topologie symplectique ».

DENIS KURZBACH

Chercheur au Laboratoire des biomolécules (LBM – Sorbonne Université/ENS/CNRS) a remporté un ERC Starting Grant pour le projet « HYPROTIN ».

CAROLINE MULLER

Chercheuse au Laboratoire de météorologie dynamique (LMD – ENS/Sorbonne Université/Ecole Polytechnique/CNRS) a remporté un ERC Starting Grant pour le projet « CLUSTER ».



VALENTINA PARIGI

Maître de conférences à Sorbonne Université, chercheuse au Laboratoire Kastler Brossel (LKB - Sorbonne Université/CNRS/ENS/Collège de France) a remporté un ERC Consolidator Grant sur l'analyse des systèmes quantiques associée à l'étude des réseaux à grande échelle. Ces recherches pourront, à terme, être applicables dans de nombreux domaines, comme la gestion des big data ou la sécurisation des communications.



CHARLOTTE RIBEYROL

Maître de conférences à Sorbonne Université, chercheuse au Laboratoire voix anglophones littérature et esthétique (VALE – Sorbonne Université) a remporté un ERC Consolidator Grant sur le « tournant chromatique » des années 1850, à l'embranchement de la littérature, de la culture visuelle, de l'histoire des sciences techniques et de la chimie des pigments et des colorants.



HERVÉ CLAUSTRE

Directeur de recherche au Laboratoire d'océanographie de Villefranche-sur-Mer (LOV - Sorbonne Université, CNRS) a remporté un ERC Advanced Grant. Son projet intitulé REFINE (Robots Explore plankton-driven Fluxes in the marine twilight zone) lui permettra de poursuivre avec son équipe les travaux réalisés dans le cadre du projet REMOCEAN (Remotely-sensed biogeochemical cycles in the oceans).



FRANÇOIS FORGET

Directeur de recherche au Laboratoire de météorologie dynamique (LMD – ENS/Sorbonne Université/Ecole Polytechnique/CNRS) a remporté un ERC Advanced Grant. A travers son projet Mars through time, il cherche à modéliser les climats passés de la planète Mars pour comprendre sa géologie, son habitabilité et son évolution.

DÉVELOPPER NOTRE STRATÉGIE INTERNATIONALE AUTOUR DE PARTENARIATS STRUCTURANTS

Les partenariats stratégiques de Sorbonne Université sont au cœur de sa politique de relations internationales. Ce sont des partenariats complets, qui intègrent des activités de recherche, d'innovation et de formation, mais aussi les infrastructures, dans des domaines thématiques d'intérêt commun relevant des sciences et ingénierie, de la médecine et des lettres et sciences humaines.

→ En automne 2018, Sorbonne Université Abu Dhabi (SUAD) a adopté un nouveau plan stratégique consolidé. Il comprend notamment une offre de formation renouvelée avec des cours multidisciplinaires en anglais, l'établissement des activités de recherche en créant des Chaires SUAD avec des entreprises, une nouvelle méthodologie pour le recrutement des étudiants, et l'amélioration de la vie étudiante. En somme, 14 nouveaux programmes diplômants seront créés dans les 5 prochaines années.

→ Sorbonne Université a engagé des partenariats stratégiques avec :

- University of the Chinese Academy of Sciences ;
- Trinity College Dublin, notamment en santé, humanités numériques et matériaux ;
- Université Laval à Québec, notamment en transition environnementale, éthique et intelligence artificielle, communication et journalisme, océanographie ;
- Indiana University Bloomington, notamment en linguistique française, biologie marine, neurosciences et physique.

→ Nos partenariats déjà engagés ont été renforcés, avec notamment :

- Renmin University of China, pour développer et approfondir l'Institut franco-chinois de Renmin ;
- un nouveau laboratoire miroir, l'UMI Majulab, établi à la Nanyang Technological University à Singapour.

Par ailleurs, l'Université Internationale de Rabat et Sorbonne Université se sont rencontrées lors d'un workshop à Paris visant à explorer les opportunités de collaborations.

→ Le partenariat stratégique global avec l'Université Nationale Autonome du Mexique (UNAM) a été renforcé. Nous avons créé la chaire Miguel Alemán, qui doit permettre à des enseignants-chercheurs et doctorants de Sorbonne Université d'effectuer un séjour de recherche au Mexique autour de thèmes liés à l'Amérique préhispanique et coloniale, et au lien entre la péninsule ibérique et la vice-royauté de la Nouvelle Espagne dans la première modernité.

Mieux accueillir les étudiants et chercheurs du monde entier

Il s'agit pour Sorbonne Université de proposer les meilleures conditions d'accueil aux étudiants et chercheurs pour venir étudier, chercher et innover chez nous. Le degré d'internationalisation du corps enseignant et chercheur comme la part d'étudiants internationaux constituent de très bons indicateurs de l'ouverture d'un établissement et de son attractivité.

→ L'enseignement du français langue étrangère (FLE) est maintenant proposé gratuitement à tous les étudiants étrangers inscrits à Sorbonne Université en master et licence. En 2018, l'Université d'été de Sorbonne Université proposait 6 niveaux de FLE, du débutant au confirmé, 12 cycles multidisciplinaires en français, 2 cycles en anglais, 2 balades historiques, des activités culturelles et des conférences gratuites.

→ En 2019, un séminaire de travail a été organisé entre Sorbonne Université et France éducation international (anciennement le CIEP), pour promouvoir l'enseignement en français et l'enseignement du français dans le monde.



1



2



3



4

- 1 Sorbonne Abu Dhabi
- 2 Université de Renmin
- 3 Université nationale autonome du Mexique
- 4 Trinity College Dublin

chapitre 4

LA VIE DE CAMPUS À SORBONNE UNIVERSITÉ

Le bien-être des étudiants et personnels est au cœur de la mission de Sorbonne Université. Dans ce cadre, nous nous engageons à donner à chacun les moyens de travailler et de s'épanouir à l'université.



Benjamin Auffret, étudiant en Master d'informatique à Sorbonne Université, médaillé d'or en plongeon aux championnats d'Europe en 2017, 4^e aux JO de Rio en 2016, qualifié pour les JO de Tokyo 2020.



SPORT ET CULTURE À SORBONNE UNIVERSITÉ

En 2018, l'association sportive de Sorbonne Université a été créée, au cœur d'une université qui a la culture du sport. Actuellement, Sorbonne Université compte quarante étudiants sportifs de haut niveau, de la licence au doctorat. Quatre d'entre eux ont concouru aux Jeux de Rio en 2016.

Le dispositif Passeport pour les JO, qui finance des bourses pour les étudiants sportifs de très haut niveau à Sorbonne Université, permettra à ces étudiants de poursuivre à la fois leurs études et leur rêve olympique. En 2019, douze de ces bourses ont été attribuées à des étudiants pressentis pour les Jeux olympiques de Tokyo 2020.

Ce dispositif a été cité comme « un exemple à suivre au niveau national » dans le rapport rendu par Jean-François Lamour à Anne Hidalgo en 2018 sur le sport de haut niveau dans la ville de Paris.

Sorbonne Université a aussi obtenu la mise en place d'une attestation de sportif de haut niveau diplômé de Sorbonne Université. Cette attestation, cosignée par le président de Sorbonne Université et le directeur technique national de la fédération sportive correspondante, facilite l'insertion professionnelle des étudiants sportifs.

Par ailleurs, des conventions de coopération ont été passées avec l'Institut national du sport, de l'expertise et de la performance (INSEP) et la direction régionale de la jeunesse et des sports. Le Comité national olympique et sportif français a reconnu officiellement les formations proposées par Sorbonne Université.

Le Chœur et Orchestre Sorbonne

Université s'est illustré début juillet 2019 lors de ses concerts au festival de Ravello ainsi qu'à la Villa Fondi à Piano di Sorrento, dans le cadre d'une tournée en Italie. Dirigés par Sébastien Taillard, les étudiantes et étudiants ont donné deux pièces de la compositrice française Lili Boulanger, D'un matin de printemps et D'un soir triste ainsi que la Symphonie n°3 « Eroica » de Beethoven. La création de la pièce Fermeture, spécialement écrite pour la tournée par Arthur Bonetto, compositeur et encadrant cordes du COSU, a également rencontré un franc succès auprès du public venu en nombre pour assister aux concerts.

PROMOUVOIR LE BIEN-ÊTRE ÉTUDIANT

Action pour des campus plus inclusifs

Intégration d'un addendum antisexisme et antidiscrimination dans la charte vie associative étudiante, en concertation avec le vice-président étudiant et les acteurs facultaires.

Le **SUMPPS** continue son travail en 2018, particulièrement sur l'aide psychologique avec la lutte contre le stress, en concertation avec de nombreux partenaires, notamment facultaires, comme les services des sports. Il mène également un travail sur l'amélioration de la prévention lors des événements festifs.

Chiffres 2017-2018

4695 actes médicaux (tests MST, examens de dépistages déficience visuelle, vaccinations, électrocardiogrammes, poses de strapping, etc.)

4521 consultations psychologiques

1 232 consultations pour aménagements en faveur des étudiants handicapés

On note la prise en charge d'un nombre croissant d'étudiants en situation de handicap, par le SUMPPS et par les cellules handicap des facultés (+7%)



Le festival FINPRET 2017-2018,

organisé par le service de médecine préventive universitaire Sorbonne Université, explorait l'égalité homme-femme, la discrimination et le consentement. Quatre courts-métrages ont été sélectionnés.

L'ÉCOUTE ET LA CONCERTATION

De nombreux textes cadres, posant les bases de la politique de vie étudiante de l'université, ont été rédigés en 2018. Ces textes, qui concernaient notamment l'utilisation des fonds dédiés à la vie associative de l'université, ont été rédigés en concertation étroite avec le vice-président étudiant et les vice-doyens étudiants. Par ailleurs, la Charte de développement durable de Sorbonne Université a été élaborée suite à l'initiative des élus étudiants et avec leur participation.

DES ÉTUDIANTES ET DES ÉTUDIANTS EXCEPTIONNELS

Notre communauté étudiante se distingue régulièrement. Voici quelques exemples parmi tant d'autres.

Nawal Benabbou

docteure Sorbonne Université, remporte le prix de thèse IA 2018, pour sa thèse sur l'aide à la décision par l'intelligence artificielle.

L'équipe Enactus CELSA

composée d'étudiantes du CELSA, a présenté son projet entrepreneurial et solidaire «Bisibus» de ramassage scolaire sécurisé au Rwanda à la compétition Enactus France. Sur 64 projets présentés, l'équipe du CELSA a remporté le prix du challenge «conduite responsable et mobilité durable» décerné par la fondation Vinci à l'unanimité du jury composé de grands partenaires comme BNP Paribas, fondation entreprendre, KPMG, Région Ile de France, Danone, Fondation EDF.

Deux diplômées de Sorbonne Université, Chloé Lourenço et Virginie Cardoso, remportent le prix de l'initiative européenne pour leur blog voix d'Europe, qui offre une présentation claire et vivante de l'histoire européenne et des politiques européennes.



Aurel Manga

étudiant en master sciences pour l'ingénieur à Sorbonne Université, a remporté la médaille de bronze aux championnats du monde de 60m haies en salle en 2018 à Birmingham, et aux championnats d'Europe en 2019 à Glasgow.



Anaëlle Afraoui

étudiante sportive de haut-niveau, sacrée championne de France d'échecs universitaires en 2019.



Robin Mathevet,

étudiant en troisième année de licence à Sorbonne Université, a développé un drone pour aider au suivi des mammifères marins.



TEMPS FORTS

Ce que nous construisons ensemble est une université globale interdisciplinaire, où la formation, l'innovation et la recherche se développent dans les meilleures conditions, avec une identité commune et une vie de campus épanouissante. Une université incontournable pour les pouvoirs publics, les entreprises et nos homologues en Europe et dans le monde, reconnue par nos concitoyens pour ce que nous apportons à la société. Elle promeut les sciences, les arts, les sports et la culture, et elle est animée d'une mission assumée de service à la société.

Le 2 octobre 2018, Gérard Mourou, alumnus de Sorbonne Université, a reçu le prix Nobel de physique

Le 19 décembre 2018, en partenariat avec Medicen, l'IHU ICAN a organisé un symposium sur la révolution cardiométabolique.

Cet évènement avait pour but d'identifier les potentielles solutions innovantes et efficaces contre les maladies cardiométaboliques.

Les leaders industriels tels que Servier, AztraZeneca, Siemens et Sanofi ont échangé avec les plus grands chercheurs spécialistes du cardiométabolisme.

L'IHU ICAN unit ingénierie et science médicale pour apporter des solutions de pointes aux troubles cardiométaboliques. Grâce à des méthodes avancées de traitement des données, et au développement de l'intelligence artificielle, l'IHU ICAN développe des méthodes de diagnostic et de prise en charge plus performantes pour les patients souffrant de troubles du foie, du cœur, d'obésité. Très impliqués dans les masters de la faculté des Sciences et Ingénierie, plusieurs membres de l'IHU-ICAN interviennent dans les formations liées à l'analyse de données et à l'intelligence artificielle. Par ailleurs, des stages à destination des étudiants de Polytech Sorbonne ont été mis en place pour permettre à ces futurs ingénieurs de rencontrer des cliniciens et développer, avec eux, des technologies au service de la médecine personnalisée.

Sur les traces des royaumes de Napata et de Méroé : L'excavation de la métropole de Sedeinga, pilotée par des chercheurs du CNRS et de Sorbonne Université, mène à la découverte de l'une des plus grandes collections d'inscriptions méroïtiques. Cette découverte a été annoncée et communiquée par le CNRS et Sorbonne Université en mars 2018.

Exploiter la composante magnétique de la lumière grâce aux nanotechnologies : en 2018, grâce aux nanotechnologies, des chercheurs de l'INSP ont été capables d'accroître le champ magnétique d'une onde lumineuse, ouvrant la possibilité d'observer l'interaction entre cette composante magnétique de la lumière, et la matière, et donc de nouvelles possibilités dans des thématiques de recherche variées.

Le groupe Philomel vise à fédérer les activités liées aux questions de genre au sein de Sorbonne Université, et veut amener à se rencontrer les champs et les disciplines, sans exclusivité, autour de ces questions.

Le projet IDEATION, un projet de recherche en cancérologie qui a pour objectif d'identifier de nouveaux biomarqueurs tumoraux, a été financé en 2018 par le fonds MSDAVENIR à hauteur de 1,5 million d'euros, en partenariat avec la fondation Sorbonne Université.

Soutenue par un financement **FORMINNOV** de Sorbonne Université, l'initiative pédagogique COREPS (COncueillir et REaliser un Projet Scientifique) propose aux étudiants du master biologie moléculaire et cellulaire une voie alternative aux stages en laboratoire et aux classiques travaux pratiques. Une publication scientifique des résultats d'étudiants a couronné de succès cette unité d'enseignement.



Interdisciplinarité : Dirigés par Emmanuelle Rosso, des experts de la faculté des Lettres et de l'Institut des sciences du calcul et des données (ISCD) ont uni leurs forces, en partenariat avec d'autres établissements, pour créer une restitution virtuelle de ce que pouvait être un spectacle antique au théâtre d'Orange.



Pluridisciplinarité : Thierry Dufour, maître de conférences à Sorbonne Université, spécialiste de la physique des plasmas appliquée aux sciences de la vie, et Laura Fouassier, biologiste cellulaire à l'Inserm, se sont associés pour développer un projet visant à traiter par plasma froid un cancer du foie aujourd'hui incurable. Les physiciens ont tout d'abord construit le dispositif thérapeutique au laboratoire de physique des plasmas (LPP). Ils ont développé deux sources de plasmas froids qu'ils ont ensuite installées au Centre de Recherche Saint-Antoine (CRSA) pour les tester sur un modèle murin. Là, en collaboration avec le dermatologue S. Guegan, les biologistes ont évalué l'effet du plasma sur la peau. Biologistes et physiciens ont ensuite recherché ensemble les paramètres optimaux permettant d'éviter tout risque de brûlure avant de sélectionner la source la plus efficace sur les tumeurs.



La faculté des Lettres de Sorbonne Université a créé en 2019 le **programme « France-Russie, regards croisés »** avec trois universités russes d'excellence : l'Université d'État de Moscou Lomonosov, l'Université d'État de Saint-Petersbourg et l'Université Nationale de Recherche - Haut Collège d'Économie de Moscou. Ce programme existe pour les trois mentions de master : Lettres (UFR de littérature française et comparée), histoire (UFR d'Histoire), philosophie (UFR de Philosophie). Il est conçu pour permettre aux étudiants d'étudier leur discipline et de développer leur travail de recherche en bénéficiant de la richesse qu'apporte l'approche interculturelle. La formation se déroule sur les deux années de master.

Communication scientifique et fake news

HELLINK : un jeu vidéo Sorbonne Université. Développé en 2015-2016 par les bibliothèques de Sorbonne Université, HELLINK est un jeu vidéo de type text adventure. Plus qu'un simple jeu vidéo, il s'agit d'un outil innovant qui a pour vocation d'informer les étudiants de licence et tous ceux qui désirent s'informer correctement. HELLINK est sorti vendredi 25 janvier 2019. Ce jeu vidéo à vocation pédagogique existe sur Windows, Mac et Linux et un portage sur les tablettes et mobiles est prévu courant 2019.

11 juillet & 30 août 2019: Accord sur les projets immobiliers Cuvier et Censier

À la rentrée 2019, la faculté des Sciences et Ingénierie a lancé un **nouveau dispositif en licence** : la « complémentaire métier ». Cette complémentaire permet aux étudiants de suivre un parcours monodisciplinaire par alternance entre les cours à l'université et le monde de l'entreprise, tout en leur garantissant, en cas de succès, l'obtention du même diplôme de licence générale que celui délivré aux autres étudiants. Ils pourront donc, une fois diplômés, continuer leurs études au sein d'un master de leur discipline.

CURAMUS : Après sa labellisation SIRIC fin 2017, le projet CURAMUS réalise pleinement le potentiel interdisciplinaire de notre université, impliquant les trois facultés. Il a pour but d'accélérer la création de nouvelles connaissances en cancérologie, et de favoriser leur diffusion et leur application dans le traitement des cancers. Mené par la faculté de Médecine et impliquant la faculté des Sciences et Ingénierie, ses programmes sont soutenus de façon transversale par les humanités médicales, et s'appuient ainsi sur l'expertise de la faculté des Lettres, notamment en éthique et en philosophie.



Deux étudiantes de Sorbonne Université presentées pour les JO de Tokyo 2020

Ci-dessus : Charlotte et Laura Tremble, étudiantes en licence de physique à Sorbonne Université, qualifiées pour les JO de Tokyo 2020 en natation synchronisée.

LA COMMUNAUTÉ SE RASSEMBLE

28 JANVIER 2018

Le concert inaugural a eu lieu le 28 janvier 2018, avec Dame Felicity Lott, soprano (Docteur Honoris Causa 2010) et Anne Sofie von Otter, mezzo (Docteur Honoris Causa 2013) accompagnées de Jean-Michel Dayez au piano

30 JANVIER 2018

Les personnels et les étudiants se sont réunis sur cinq campus pour fêter la création de Sorbonne Université, avec un film et un album photo souvenir.



19 JUIN 2018

Plus de 1 400 personnes se sont réunies pour la première fête d'été des personnels de Sorbonne Université dans la Grande galerie de l'évolution du Muséum national d'histoire naturelle.



27 JUIN 2018

La première cérémonie des docteurs de Sorbonne Université et de ses partenaires, le 27 juin 2018 honorait la promotion Caroline Pascal, qui compte plus de 1000 docteurs.



NOVEMBRE 2018

La newsletter étudiante What'SUP a été lancée en novembre 2018. Elle est aujourd'hui envoyée à 50 000 étudiants. La lettre des personnels, qui informe régulièrement la communauté des nouvelles de l'université, a également été lancée, avec environ 7000 lectures individuelles par publication. Plus tard en 2019, la lettre des personnels est devenue un fil d'actualités hebdomadaire.



13 & 19 OCTOBRE 2018

Le Rallye des Sorbonnales et la soirée de Sorbonnales étaient des moments de rassemblement pour la communauté et de rencontre entre les différentes facultés, avec notamment un « welcome day » pour l'ensemble des étudiants.



FIN 2018

Les premières cérémonies de remise des diplômes de master à Sorbonne Université, en 2018, ont marqué la toute première « promo Sorbonne Université »

26 JUIN 2019

Sélection du projet 4EU+ à l'appel universités européennes



18 JUIN 2019

Inauguration de SCAI



JANVIER 2019

Pour la cérémonie des vœux de Sorbonne Université, Kit Armstrong, diplômé d'un master de mathématiques à Sorbonne Université, a partagé, le temps d'une rencontre avec trois chercheurs issus de laboratoires du Collegium Musicae, sa vision de la musique. La discussion était ponctuée de passages de Mozart, Bach ou Haydn.

4 JUILLET 2019

Seconde fête des personnels organisée sur le campus Pierre et Marie Curie. Afin de célébrer nos partenaires de l'alliance 4EU+, animations et spécialités culinaires locales ont été proposées aux milliers de participants.



27 AOÛT 2019

Pose de la première pierre virtuelle de Paris Parc

Sorbonne Université
Direction de la communication
décembre 2019

DESIGN

Studio trois tiers

CRÉDITS PHOTOS

Agence Acta

Laurent Arduin

Vincent Bourdon

Benoit Fabre

Pierre Kitmacher

Titus Lacoste

François Lafite

Virginie Merle

Institut de la vision

Shaw Prize IAU.org

Steph G

Oxo architectes

ERC comics

Olivier Guaitella, LPP

Céline Rabaud

Mirosław Kaźmierczak

Uniwersytet Warszawski

Copenhagen Martin Heiberg

Jean Francois Mousseau

Auréli Sanchez

Henri Alain Ségalen

Plemo 3D

Maison des Mathématiques

Laboratoire Jean Perrin

Stefanie Reynaert

DR



**SORBONNE
UNIVERSITÉ**